

Hermetické nebe a jeho kalendář, J. Daniel Mylius, 1618



ČERVNOVÉ BYLINKAŘENÍ

Pokud se na nás letos štěstí pousměje a sluníčko svým hřejivým dotykem opět prosytí voňavé louky, lesní paloučky a stráně, můžeme se vydat na sběr bylinek. Ty nám mohou v budoucnu dodat potřebnou energii hlavně ve chvílích, kdy to budeme my (nebo naši nejbližší) nejvíc potřebovat. Právě teď, v červnu, totiž v přírodě najdeme pro zelenou domácí lékárníčku učiněné poklady mimořádné kvality. Neváhejme a zachovejme jejich sílu pro celou rodinu i v zimních měsících.

Další část unikátního seriálu

Červen bude astrologicky pod vládou vzdušného znamení Blíženců a prožitkového znamení Raka. Pokud tedy patříte mezi ty, pro něž je návrat k přírodním produktům důležitý, vydejte se ve správné lunární fázi na sběr květů, listů či celé nati bylin. Pomohou vám v tomto emočně vysoce náročném roce najít vnitřní klid a stabilitu i přesto, že se vám nyní může zdát svět okolo bláznivý,“ doporučuje hned na úvod našeho setkání spagyrik a hermetik **Michal Stránský**. Jak už bylo řečeno v některém z předchozích dílů seriálu, v roce 2017 budou mít největší sílu a nejlepší možnou kvalitu hlavně byliny, které v sobě nesou signaturu a znaky Slunce. **Pozitivně tyto byliny pak dokážou ovlivnit nervovou soustavu, naladit psychiku a dodat tak potřebné množství životní síly. Jejich užíváním se probudíme a prožijeme snáze radost. Jemně nás povedou k přijetí a prožití lásky hlavně nás samotných.** Sluneční byliny také působí svým vlivem pozitivně i na zažívací trakt.

Vůbec nejcennějším úlovkem naší bylin-kářské výpravy se právě nyní, v šestém měsíci kalendářního roku, může stát »sluneční« měsíček lékařský (lze z něj připravit i med nebo masť), smetanka lékařská a heřmánek lékařský. Pokud chcete vsadit na jistotu jejich účinné pomoci, neuděláte s nimi chybu.



Tužebníček jilmový

DALŠÍ ČERVNOVÉ DARY PŘÍRODY

Vydejme se aktuálně na sběr květů:

- Růže šípkové
- Růže stolisté
- Lípy sráčité
- Měsíčku lékařského (!)
- Černého bezu
- Tužebníku jilmového
- Řebříčku obecného
- Heřmánku lékařského
- Hluchavky bílé
- Jirovce maďalu (kaštanu)
- Lichořejšnice

Jejich sběr se doporučuje v době, kdy je **Luna v dorůstající fázi a ve vzdušném znamení.** (Blíženci, Váhy, Vodnář).

Univerzální sběr bylin se doporučuje **mezi 5. - 12. lunárním dnem** (za předpokladu, že bylo alespoň tři dny sucho). V červnu 2017 tato doba nastane **2. - 6. 6., 24. 6. - 7. 7.**

Zpracování: S nasbíranými květy můžete naložit různě. Lze je sušit (nejlépe v suchu a stínu v dobře větratelné místnosti). **Žádná část bylin se nesuší na přímém slunci!** Po usušení se bylinky ukládají do látkového pytlíku. Mnohé čerstvé květy (např. měsíčku a pampelišky) lze také nakládat do cukru a vyrábět z nich výborný med nebo sirup, popřípadě macerovat ve vhodném alkoholu a vytvářet z nich vysoce účinné tinktury. O macerování bylin v alkoholu jsme blíž psali v předchozích dílech našeho seriálu. Alkoholové výtahy (tinktury z lat. *tingo - barvit*) z bylin bývají obsahově nejvyšší. Také mají obrovskou dobu trvanlivosti - narodí se od sušených bylin, jež v sobě zachovávají svou mnohem slabší vitální sílu maximálně rok. Výroba tinktur je také šetrnější k přírodě, protože k jejich zpracování potřebujeme oproti sušené formě jen malé množství byliny.

Rostlinná alchymie: Pokud už máte nějaké bylinky naložené, nechte je ještě »odpočívat

v teple« a už v příštím dílu najdete návod na »kalcinaci« - na nesmírně důležitou fázi výroby léčivých tinktur dle umění spagyrie (rostlinné alchymie). Poté si doma budete moci sami vyrobit účinnou spagyrickou léčivou tinkturu z vlastní zahrádky či lesa.

Vydejme se aktuálně na sběr listů:

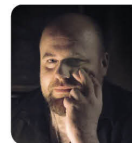
- Břízy bělokoré (odvar se používá na regeneraci a posílení vlasů)
- Podbělu lékařského
- Jahodníku obecného
- Maliníku obecného
- Meduňky lékařské
- Máty peprné
- Jitrocele kopinatého
- Ostružníku
- Šalvěje lékařské

Jejich sběr se doporučuje v čase, kdy je **Luna dorůstající (1- 12. den.) a ve vodním znamení.** (Rak, Štír, Ryba)

POZOR!!!

Vždy platí pravidlo, že bychom měli sbírat pouze to, co dobře známe a v množství, které dokážeme zpracovat a využít. K přírodě je třeba přistupovat s úctou a soucitem. Není ekologické sbírat více bylin, než je nutné. Nemějme »velké oči« a chovejme se k přírodě jako k naší velké matce. Ona nám pak na oplátku ráda pomůže.

Pokračování na str. 44-45 »



DOMÁCÍ BYLINNÁ MEDICÍNA V PRAXI se spagyrikem a astrologem Michalem Stránským

HLEDÁTE KONTAKT?

MICHAL STRÁNSKÝ
<http://hermeswell.com>

Spagyrická mast z měsíčku lékařského (*Calendula officinalis* L.)

Měsíček je velmi ceněný pro své dezinfekční, antibiotické a antiseptické účinky. Šetrně léčí plísňová onemocnění kůže, na která klasická medicína často předepisuje léky s nepříjemnými vedlejšími účinky nebo omezenou dobou používání. Pro tyto účely můžeme použít právě velmi hojivou mast z měsíčku. Používá se na kožní záněty, menší poranění kůže, špatně se hojící jizvy, popáleniny, omrzliny, plísně, opruzeniny, bércové vředy, křečové žíly, lišej, některé typy ekzémů, při léčbě akné, na podporu tvorby nové tkáně a hojení kůže.

Recept - budete potřebovat:

- 250 - 500 g vepřového sádla nebo masťový základ lanolin (seženete ho v lékárně - *Adeps lanae*)
- Několik hrstí měsíčku (květy, listy, stonky) sbíraného během týdne. Měsíček sbíráme za dorůstající fáze Luny, vždy ideálně ráno za svítání v ohnivých a vzdušných znameních (Beran, Lev, Střelec, Blíženec, Váhy, Vodnář), v jiných ne.
- Heřmánkovou mast s azulenem (esenciální modrý olej z heřmánku)
- 7g mentholu
- Hrnc na zavařování ovoce (s teploměrem) a uzavíratelná velká 3 litrová sklenice, dózy nebo skleničky na uchování mastí
- Keramický hmoždíř



Postup: Připravíme si »Mariinu lázeň«. Tato metoda přípravy byla údajně vynalezená Marií Židovkou v cca 1. stol. př. n. l., znalkyní alchymistického umění a bájnou sestrou Mojžíše.

Jak na to? Ve vodní lázni rozehrějeme 250 - 500 g vepřového sádla či masťového základu ve velké 3 l lahvi a zahřejeme na cca 45 °C (max. 60 °C). Lahev uzavřeme. Ideální je plastové víčko. Nadrobno nakrájíme listy, květy i stonky čerstvého měsíčku bez kořenů, keramickým nožem nebo květy (ideálně s trochou ranní rosy) podrtíme v keramickém hmoždíři.

Nasbírané tři hrsti měsíčku pak vhodíme do teplého vepřového sádla ve sklenici a promícháme. Necháme v tuku macerovat ve vodní lázni při zvolené mírné teplotě tři hodiny a pak lázeň odstavíme. Necháme přes noc zchladit. Láhev by měla být z poloviny prázdná a uzavře-

ná. Uvolňující se silice a vonné látky tak z byliny neuniknou a postupně se spojí s masťovým základem.

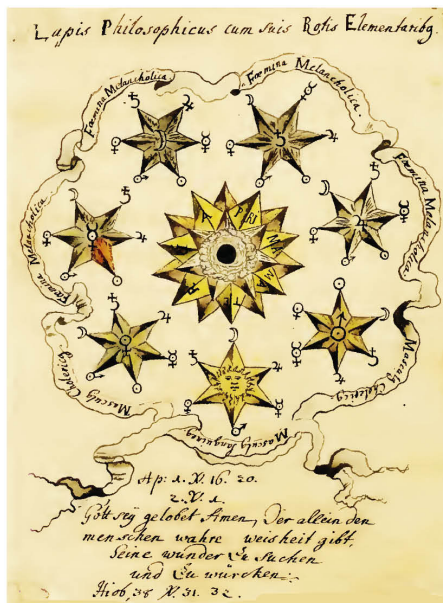
Druhý den proces opakujeme a vhodíme další 3 hrsti měsíčku: květy, listy a nat. Vždy dbáme zvolených živlových fází dorůstající Luny (oheň, vzduch). Macerujeme v tuku a občas promícháme nekovovou – ideálně dřevěnou – měchačkou. Takto doplňujeme a vaříme mast po sedmi dny. Obsah přefiltrujeme za tepla přes utěrku, plenu nebo hustou gázu. Listy, stonky a květy vymačkáme. Vše dáme do velké skleněné misky umístěné ve vodní lázni. Pak vmícháme i heřmánkovou mast s azulenem, která vylepší antibakteriální sílu masti. Do směsi ještě rozpustíme menthol a hotovou mastí naplníme uzavíratelnou sklenici či dózu. Uchováváme v lednici, nebo na chladnějším místě v temnotě.

VELKÉ MAGICKÉ KOLO ROKU

Znalost dynamiky a kvalit magického kola roku může podle zkušenosti Michala Stránského čtenářům značně zkvalitnit život a jeho prožívání (času) v přítomném okamžiku. Jedná se o mystérium přírody i člověka, které může být užitečné nejen znalcům bylin. Zasvěcení tohoto mystéria do praktické roviny může každého obohatit v různých ohledech. Například v pravidelném udržování svého zdraví a v citovém i duchovním životě.

V dubnovém čísle vás Michal zasvětil do malého (lunárního) mystéria. V této části seriálu se detailně, ale s jistým nadhledem, zaměříme na celý kalendářní rok a poodhalíme velké magické mystérium času.

Čas je obrovská a tajemná síla, která má tradici přijatou podobu hada-draha (Uroboros), jenž se zakusuje sám do sebe a tak se požívá. Funkce a možnost využití různých kvalit času (jeho skryté a zjevné dynamiky) je velmi důležitá pro celkové pochopení bylinářské a hermetické praxe. Každý zkušený spagyrik totiž ví, že vitální síla v rostlinách rostlin stoupá a klesá nejen během lunární fáze, ale také během celého kalendářního roku. Je třeba zmínit, že nejlepší čas na sklizeň je v jeho světlé po-



Nebeský kalendář

lovině roku. Nabídka přírody je totiž časově omezena. Podle Michala Stránského bývá vše, co si nasbíráte až po Dušičkách, energeticky téměř »mrtvé«. Takové plody přírody, ať jsou sebevíc lákavé, nemá ani smysl

sbírat. Nemají totiž žádnou uzdravující ani harmonizující schopnost. Pro spagyriky, kteří chtějí dosáhnout vysokých účinků svých bylin a »lektvarů«, je sběr v temné polovině roku zcela zakázan. V opačném případě má takový rostlinný produkt minusovou hodnotu a energeticky škodí víc, než pomáhá. Laicky řečeno jsou v něm už »vybité baterky«.

PRAKTICKÝ KONÍČEK, JENŽ MÁ SMYSL

Na temnou polovinu roku se každý bylinkář může připravit tím, že si během světlé části roku nasbírá a uvaří bylinky s vysokým obsahem životní energie a zpracuje je tak, aby v nich tato síla zůstala zachována. Pokud spojí své kroky s posvátným kalendářem, se kterým vás teď blíž seznámíme, může si zajistit zdraví i psychickou pohodu nejen v celém příštím roce. Touto hermetickou i bylinářskou praxí a zkušeností můžeme postupně zabít »našeho hada-draha« který nás »požívá« doslova zaživa. Jsou jim negativní stavy a emoce naší vlastní osobnosti. Další neúnavnou a očištnou prací s kvalitami (živly) a časem (svátky Luny a Slunce) pak vrátíme do našeho života radost, klid a mír.

CHRONOS A KAIROS

Existují dvě základní kvality vnímání času. Staří Řekové je nazvali *chronos* a *kairos*. První zahrnuje chronologii, tj. vnímání toho, co se kdy stalo. Jde v podstatě o dějiny a *chronos* tedy představuje vše, co se ve světě objektivně děje.

Mnohem důležitější je pro jednotlivce *kairos*, vnitřní obsah času, prožívání. Proto mnoho lidí žije ve stejném čase, ale s jeho jinou kvalitou. A to je pro pochopení hermetické praxe klíčové. „Nebe i peklo tady na Zemi je stavem duše, stavem emocí a aktuálních pocitů. Peklo je stav či myšlenka, která se opakuje donekonečna. Tak mi to často říkával s radostnou jiskrou v oku mystik a znalec alchymie Vladislav Zadrobílek (1932-2010),“ vypráví Michal. „Své osobní peklo a nebe si tvoříme neustále sami v sobě a fakt, zda jsme v pekle nebo nebi, je výsledkem našich vlastních rozhodnutí. Toho, jak v dané situaci zareagujeme. Každý může přijít na to, že má moc a klíč k tomu, aby peklo proměnil v nebe (zabití a přeměna našeho starého ega - neřestí «draka» v nové ctnosti člověka - »anděla«).“

Máme tedy na výběr. Velké magické síly »nebeských kvalit« svátku nám umožňují přeměnu naší osobnosti a smyslů realizovat. Vesmír nám osmkrát do roka nabízí vykoupení z bolesti. Nikdy na své bolístky nejsme sami, musíme si ale umět říct o pomoc. Klíčové je vědět, kdy v daném roce existuje na Zemi dokonalá harmonie (pro tělo, duši i Ducha). V případě, že se k nám tato informace nějakým způsobem dostane, dokážeme se na ni ve správném okamžiku velice snadno přeladit. Tedy, pokud víme, co hledáme.

VELKÉ MAGICKÉ MYSTÉRIUM ČASU: STAŇME SE VĚDOMOU SOUČÁSTÍ RYTMŮ PŘÍRODY!

Jak na to? **Specifickým způsobem oslavme během jednoho kalendářního roku čtyři solární a čtyři lunární svátky.** Každý z nich trvá den a během této doby je vhodné se vědomě srdcem (božské v nás) zapojit do řádu (prostoru) světa. Posvátný kalendář (a jeho kvality), na který se dnes s Michalem Stránským budeme zaměřovat, **ukazuje cyklický rytmus výdechu, nádechu a zadržetí dechu energií celého vesmíru.** Pokud začnete v praxi používat znalosti nejen o malém (lunárním), ale i o velkém magickém (slunečním) cyklu, **brzy zjistíte, že se mění k lepšímu nejen váš život, ale i vy samotní.** Celkově jde o zasvěcení do malého i velkého mystéria, do božích tajemství v přírodě i v člověku. Tyto univerzální cykly by měl znát každý, kdo si uvědomuje, že ve vesmíru i všude okolo nás existují vyšší síly, jež nás neustále ovlivňují a s nimiž je třeba

být co nejvíce v harmonii. Pokud se naučíme slavit velké duchovní svátky, oslavy celého vesmíru, života i smrti, sami se budeme jako příroda okolo nás proměňovat a zkvalitníme svůj vnitřní i vnější svět.

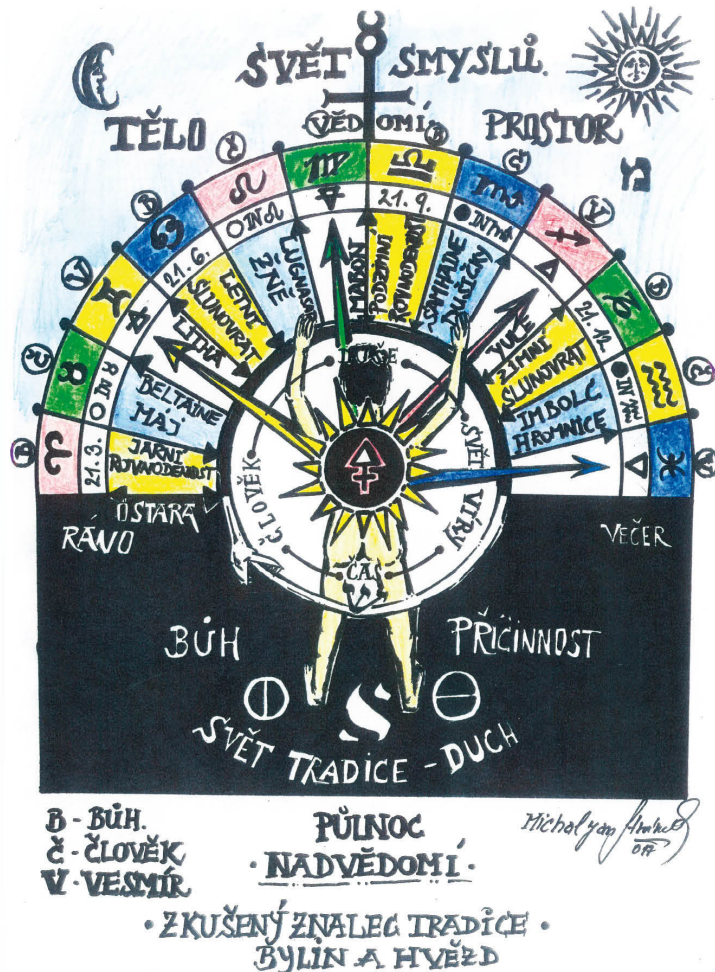
NIKDY NENÍ POZDĚ

Smyslem velkého magického kalendářního mystéria je prožít (procítnout celým srdcem, duší) prostřednictvím solárních i lunárních svátků během jednoho roku všechny čtyři božské kvality elementů, tedy všechny fáze a kvality čtyř živlů, jež vládou roku a naplňují jej. Nabízelo se začít na jaře, **nikdy ale není pozdě.** Podstatné je, abychom vědomě prožili celý kruh. Nejbližší velký magický svátek bude 21. 6. 2017. **Pokud »neusnete na vavřínech«, a začnete se v tento den ladit na rytmus přírody, následující rok (21. 6.**

2018) zjistíte, že se prožívání vašeho života změnilo od základu a budete se cítit živě a plně. Ale jen za předpokladu, že během roku ve svých myšlenkách nevynecháte ani jeden z následujících velkých svátků. **To určitě stojí za vyzkoušení, nemyslíte?** Ve svém kalendáři si můžete označit nejen čtyři datumově neměnné solární svátky, ale i svátky lunární, které se každoročně slaví v jinou dobu podle aktuální fáze Měsíce. **Abychom vám ušetřili práci s jejich vyhledáváním, prozradíme, na jaká data v tomto roce připadají, a co postačí k tomu, aby byl váš proces »ladění« na rytmus přírody dokonalý.**

UČME SE OD SVÝCH PŘEDKŮ

Jarní rovnodennost (Ostara). Máj (Bel-taine). Letní Slunovrat (Litha). Dožínky (Lugnasad). Podzimní rovnodennost (Ma-



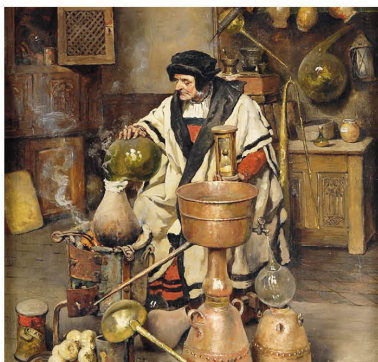
Pohyb energií podle hermetické tradice

U čtyř svátků Slunce proudí univerzální síla oběma směry - z vesmíru na Zemi, i ze Země do vesmíru. U lunárních svátků je směrování energie pouze jednosměrné, tedy »z nebe« na Zemi. V praxi to podle Michala znamená, že během lunárních svátků se může každý jednotlivec stát příjemcem těchto vibrací. V průběhu svátků solárních pak může nejen přijímat, ale také komunikovat s Univerzem a účinně jej ovlivňovat. Je velká šance, že člověk dostane odpověď na to, na co se ptá. Jsou totiž otevřeny komunikační brány do jiných světů, včetně světa zemřelých.

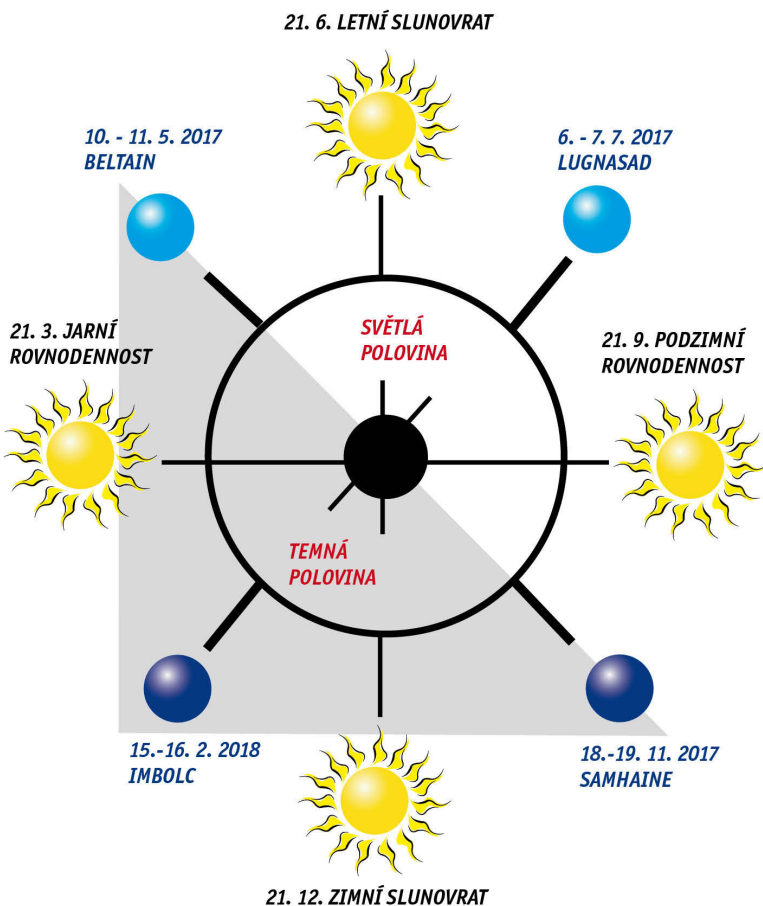
bon). Dušičky (*Samhain*). Zimní slunovrat (*Yule*). Hromnice (*Imbolc*). Všechny tyto velké svátky se v různých podobách slaví už od pradávna právě proto, aby člověk získal zdraví a rovnováhu, a stal se vědomě součástí hybných vesmírných i zemských sil. **Během každého tohoto dne v roce se podle dávné tradice otevírá časově omezená brána mezi nebem a zemí, mezi různými světy a dimenzemi.** Ta může být (podle aktuálního období) jednosměrná nebo obousměrná. Při lunárních svátcích proudí hybné energie jen jedním směrem, tj. z vesmíru k člověku, avšak v případě solárních svátků (rovnodennostech a slunovratech) může každý jednotlivec na Zemi úspěšně ovlivňovat i vibrace vesmíru a vědomě komunikovat s energiemi a silami z jiných světů. V těchto vibračně specifických dnech je možné se v přírodě v poměrně krátké době zcela zregenerovat. **Ideální je vyrazit na procházku brzy ráno ještě před rozbřeskem. Při svítání a západu slunce je totiž podle Michala Stránského možné zblízka nahlédnout do jiných světů a dimenzí a daleko snadněji se naladit na vibrace, které přicházejí z vesmíru.** Zajímavé je, že těsně před velkými solárními svátky obvykle bývají prudké lijáky nebo silné porывy větru. Je to proto, že se jejich prostřednictvím vibračně proměňuje vládnoucí element. Například teď, konkrétně 21. června, získá vodní živel »žezlo« od právě vládnoucího vzdušného živlu. Jejich sblížení bude krátce před tímto »předáním moci« pravděpodobně možné vnímat i prostřednictvím rychlé změny počasí.

OSLAVY LUNY A SLUNCE: V ČEM JE ROZDÍL?

Skrze solární svátky vstupuje nová životní (živlová) síla do hmoty, do nás i světa okolo nás, a lunární svátky tuto sílu distribuují a mění její kvalitu. Netvoří ji, ale tzv. ji »dobarvují«. **Při úplňku »dávají« lunární svátky této energii tělo a při novu Ducha.** Proto jsou všechny – solární i lunární svátky – velmi důležité. Každý z nich úspěšně zapojuje člověka, jeho duši a cit srdce, do řádu světa. Dodává mu stabilitu a sílu, kterou však lidé, kteří jsou »odpojeni« (a tyto svátky nijak nevnímají) nikdy nezískají v plném rozsahu. „Je velké škoda, že většinová



OSM SVÁTKŮ: ČTYŘI SVÁTKY SLUNCI A ČTYŘI SVÁTKY LUNY



- NOV - mimořádně intenzivní duchovní síla
- ÚPLŇEK - mimořádně intenzivní zemské síly
- ČLOVĚK - uprostřed všeho

Během těchto svátků máme na výběr. Z hermetického hlediska je ideální věnovat se vědomě hluboké introspekci, ladění se na rytmy přírody a případně se zabývat určitými živlovými rituály.

společnost přestala s rytmy přírody souznít. Jen málokdo se dokáže stejně jako příroda ve správný čas zbavovat všech nepotřebností, sázet, obdělávat a sklízet tu nejlepší možnou úrodu v sobě samém,“ říká Michal Stránský a dodává: „Myslím, že znalost těchto velkých svátků může být pro mnohé čtenáře velmi důležitá. Někteří z nich je možná začnou ve správný čas zkoumat, naciťovat se na ně a pak možná zjistí, že se v jejich životě začínají určité věci měnit a ožívat. Pokud se jejich prostřednictvím dokážou pravidelně ladit na rytmy přírody, mohou být psychicky, fyzicky i mentálně silnější, tedy zdravější.“

JAK NA TO?

Vždy, když nastane jeden z osmi velkých přírodních svátků, se vydejte někam do pří-

rody a naplno vnímejte vše, co se kolem vás odehrává. Naslouchejte ptákům, procíťte vůně květin, poslouchajte zurčení potůčku, vykouvejte se a očistěte se v potoce či rybníku, ochutnejte třeba borůvky, pohladte kůru stromu, který vás k sobě zavolá... **Zkrátka buďte vědomě a plně v přítomném okamžiku a ladte se na vsudypřítomnou harmonii, jež do vás tak zcela automaticky vstupí.** Pozorujte, jak se prostřednictvím vši té krásy uvnitř měníte i vy sami. Když se odhodláte trávit tyto okamžiky v přírodě, dokáže vás nasycit a naplnit na velmi dlouhou dobu. Je úplně jedno, zda je budete trávit o samotě, nebo s přáteli. Postačí myšlenka na dokonalé splnutí s přírodou a na to, že nejste sami. Nezapomínejte, že někdy stačí pouhá půlhodinka v tichém rozjímání na to, aby člověk změnil celý svůj život. ■



ČTYŘI SVÁTKY SLUNCE Pevné kalendářní svátky

21. 3. BRÁNA JARNÍ ROVNODENNOSTI (keltsky OSTARA)

Je obdobím nového počátku ve všech oblastech života, za předpokladu, že jsme se během zimního slunovratu v srdci zbavili všeho, co už nepotřebujeme: všech dávných sporů, neharmonických vztahů, už nepotřebných emocí, situací, které nám během roku nedaly spát. Prožíváním těchto svátků se můžeme naučit zpracovávat energii, která je všude kolem.

• NA CO SE V MYŠLENKÁCH ZAMĚŘIT:

Myšlenka je počátek všeho. Mysl žije a tvoří naše bytí. Nové myšlenkové vzory, inspirace = nový život. Božské světlo a život naplní celý prostor světa. Neviděné je možné cítit. Oheň, jenž hřeje a osvětluje naši cestu tmou světa.

• **SLUNCE:** v Beranu

• **ŽIVEL:** Přechod z Vody do Ohně

• **VÝZNAM:** Počátek a hlava roku a každého cyklu. Znovuzrození a život.

21. 6. BRÁNA LETNÍHO SLUNOV RATU (keltsky LITHA)

Když nastává období plodnosti a hojnosti, je vhodné tvořit a radovat se ze života plnými doušky.

Bohyně rostlin je teď v pozeňnaném stavu – mateřství – a sní sen o svatojánské noci. Rituály se konají u pramenů a vod a my přicházíme ke studním dát dary božstvům živých vod. Nastala doba přivolávání a rituálů deště. Oslavují se posvátné stromy (dub), a věší se na ně pentle, ozdoby a květy. Hoří svatojánské ohně, ohně radosti a díky, je čas lásky a opojení. Tančí se kolem ohňů, a popijí dobré silné pivo či medovina.

• **NA CO SE V MYŠLENKÁCH ZAMĚŘIT:** *Náplň našeho bytí. Kořeny rodiny, té malé i velké. Kořeny našeho citu a jeho proměna. Vztah k nám samým. Vztah světa k nám. Smysl bytí.*

• **SLUNCE:** v Raku

• **ŽIVEL:** Přechod ze Vzduchu do Vody

• **VÝZNAM:** Radostné bytí. Svět jako velká rodina. Vztahy mezi malým (člověk) a velkým (vesmír).

TEMNÁ POLOVINA ROKU

21. 9. BRÁNA PODZIMNÍ ROVNODENNOSTI (keltsky MABON)

Když příroda vstupuje do temné části roku nastává vsudyprítomná očista – a to i ta naše. V době, kdy bude příroda »umírat«, necháme v sobě umřít vše, co již nepotřebujeme.

• NA CO SE V MYŠLENKÁCH ZAMĚŘIT:

Umění být součástí rodiny (světa). Smrt ega a narození celistvosti. Komunikace a vazby nás samotných a nás a světa.

• **SLUNCE:** ve Vahách

• **ŽIVEL:** Přechod ze Země do Vzduchu

• **VÝZNAM:** Ukončení bytí. Příprava na očistu. Moudrost našich předků.

21. 12. BRÁNA ZIMNÍHO SLUNOV RATU (keltsky YULE)

Nejhlubší noc roku, představuje vrchol Sarmainovy vlády.

Tuto noc porodí Bohyně hluboko v temné zemi v nejtíši ze všech hodin znovuzrozené sluneční dítě.

Víra ve sluneční ohnivou cestu znamená Sřelce přechází do těla země, formy znamená Kozoroha. Tato velkolepá noc se světi meditací.

• NA CO SE V MYŠLENKÁCH ZAMĚŘIT:

Slovo se stalo tělem. Jen božské žije, ostatní umírá. Uvnitřnění světla a našich myšlenek. Klid a mír. Radost a pokoj.

• **SLUNCE:** v Kozorohu

• **ŽIVEL:** Přechod z Ohně do Země

• **VÝZNAM:** Začátek a konec. Já jsem Alfa i Omega. Vládce světa. Návrat světla.

ČTYŘI SVÁTKY LUNY Pohyblivé kalendářní svátky

MÁJ – BRÁNA PLODNOSTI (keltsky Beltaine)

Na Beltain je otevřena jednosměrná cesta člověku do světa nesmrtného života, do živé hmoty. Proto je první úplňk v květnu oslavou těla. Veškerý život na nebi i na zemi se v tu chvíli raduje a oslavuje. Slunce odložilo medvědí kůži a objevuje se jako zářivý mladý hrdina, který svírá svoji květy ozdobenou nevěstu ve vášnivém milostném objetí. Je to doba, kdy začíná světlá polovina roku. Konají se rituály života a smrti, v době největší sexuální síly, obětování života, aby mohl dále pokračovat.

• **KDY:** První úplňk ve zn. Býka

• **ŽIVEL:** Země

• **V ROCE 2017:** 10. - 11. 5.

Býk symbol života a plodnosti

• **Význam:** Oslava těla, lásky a sexu. Oslava tělesnosti a radosti z těla a harmonie.

ŽNĚ – BRÁNA HOROUČÍHO SRDCE (keltsky Lughnasad)

Svátek ohňů a srpnového úplňku zakončuje vládu mírného Belena a jeho nevěsty. Zapalují se mocné hranice, které planou na všech vrších. Plameny signalizují přeměnu, práci Boha. Z Belena se stal ohnivý LUGH, který se oženil s Anninou, bohyní sklizně,

jenž třímá roh hojnosti. Vládou spolu přes podzimní rovnodennost až po svátek Samhain. Jejich čas je dobou sklizně.

• **KDY:** První úplňk ve zn. Lva

• **ŽIVEL:** Oheň

• **V ROCE 2017:** 6. - 7. 7.

Lev symbol opravdovosti, hravosti, žití

• **Význam:** Sklizeň, prožitky života plnými doušky, »co jsi zasadil, to sklídíš«

DUŠIČKY – BRÁNA SMRTI (keltsky Samhain)

V době Dušiček lidé už odnepaměti chodili na hroby za svými milovanými, kteří je již opustili, aby si s nimi promluvíli prostřednictvím svého srdce. Slunce je ve Štíru a země se obléká do zvláštního vibračního hávu. Vůbec nejdůležitější je pro nás uvědomění, že naše tělo není nesmrtné a že zde existuje určitý řád, jemuž všichni podléháme. Skrze extázi citu k těm, kteří už nejsou mezi námi, můžeme vnímat svou nesmrtnou duši. Za mrazivých nocí novoluní, mlhavého a chladného listopadu, končí světlá polovina roku.

• **KDY:** První Nov ve zn. Štíra

• **ŽIVEL:** Voda

• **V ROCE 2017:** 18. - 19. 11.

Štír coby symbol pomíjení života

• **Význam:** Smrt a regenerace.

HROMNICE – BRÁNA SVĚTLA (keltsky Imbolc)

Za měsíčních únorových nocí se rodí jehňata a ledy začínají tát. Nastává konec říše černého boha a jeho družky Morgany. Božský pár se proměnil. Bohyně omládlá, očistila se a vrací se z hlubin coby Brigit. Projíždí zemí někdy na hřbetu jelena a budí spící semena. Také třese stromy, aby se v nich probudila míza. Je to období bláznovství a lehkomyšlnosti, doba masopustu.

Masopust ovšem nebyl v dřívějších dobách (ve 12 - 15. stol.) dobou pústů. Slovo je odvozeno od působit, oplodňovat, prospívat, a v praxi se prováděly nevázané orgie plodnosti. Pořádaly se hlučné a divoké průvody k probuzení zrna, masky měly zahnat nemoci a přízraky zimních časů. V mírnějších pásech se zahajovala orba pluhem, aby mohla země přijmout semeno. Je to jasný a silný magický akt.

• **KDY:** První Nov ve zn. Vodnáře

• **ŽIVEL:** Vzduch

• **V ROCE 2018:** 15. - 16. 2. 2018

Vodnář coby symbol očistění

• **Význam:** Vody prapočátku a očista, svátek světla a nových cest. Plánování nových a lepších zítřků.