

**John Reid**

-

**Minor Opus**

# Část I.

## Kapitola 1.

### Filosofie Alchymie

První otázka, se kterou se člověk setká a kterou si s určitostí musí položit, když začíná na této cestě zní: co je alchymie? Pro mnoho lidí je alchymie pseudovědou, kterou se zabývají vážní starci v zatuchlých sklepeních. Používají přísady jako oko mloka, netopýří křídlo, kočičí játra a podobné, aby se pokusili vyrobit univerzální elixír, který nekonečně prodlužuje život a rovněž také transmutuje běžné kovy ve zlato.

Alchymie je mnohem více než honbou za těmito lehkomyšlnými cíli. Alchymie je hledáním KVINTESENCE! Celá se zabývá izolováním životní síly života samotného, izolováním takovým způsobem, aby tato životní energie mohla být kondenzována, vyčištěna a manipulována, tak, aby vyhovovala umělcově záměru. Krátce řečeno, alchymie je uměním evoluce! V tom nejoprávnějším smyslu slova se zabývá pozdvihováním všech organismů na nejvyšší úroveň dokonalosti, které mohou dosáhnout - jak bylo původně Bohem zaručeno - zatímco se stále nacházejí na této zemi, v materiální formě. Když mluvím o organismech, vztahuje se toto slovo na všechny formy hmoty, které se nalézají na této planetě, bez ohledu na to, jestli jsou organické nebo anorganické, protože pro alchymistu je veškerá hmota živá, jinak by nemohla pokračovat ve formě, kterou zaujímá. Vitální síla existuje samozřejmě v různých organismech na různých úrovních. Některé z organismů mají dostatek životní síly, aby si udržely svou formu nebo by se to alespoň mohlo zdát, protože jejich stárnutí je hodně pozvolné, jako je tomu v případě koroze kovů. Jiné zase mají takový přebytek života, že se mohou reprodukovat nebo dokonce mohou pomoci vitalizovat a stabilizovat životní sílu v jiných organismech, které se staly nevyváženými.

Abychom lépe porozuměli tomu, když se řekne, že alchymie je umění evoluce, měli bychom se podívat na pět základních postulátů alchymie, které říkají, že:

- 1) Celý vesmír je božského původu. Proto musíme hledat Moudrost a Vedení ve zdroji, ze kterého všechno stvoření vyvěrá.
- 2) Všechny organismy, bez ohledu na to, jak jsou jemné nebo hrubé, obsahují uvnitř božskou jiskru života a jsou navzájem spojeny jeden s druhým. Je proto naším úkolem porozumět tomuto příbuzenství, abychom mohli použít inspirované vědomosti k pomoci pochopit, jak připravit kvintesenci naší matérie.
- 3) Všechny organismy jsou ve stavu stálého vývoje a pokračují svou syntézu směrem k dokonalosti. Jakmile je dosaženo poznání pravidla 2), začíná opravdová práce, kterou je pomáhat přírodě s pomocí alchymického umění dosáhnout nejvyššího stupně dokonalosti.
- 4) Lidé jsou částí vesmíru. Mají proto božský původ a mohou svou činností nebo nečinností ovlivnit všechny organismy ve všech sférách bytí.
- 5) Lidé se mohou tím, že porozumějí základním zákonům, které ovládají na jedné straně jejich bytosti a na druhé straně celý vesmír, naučit poznávat božskou jiskru životní energie ve všech organismech, izolovat ji, purifikovat ji a manipulovat s ní tak, aby se urychlil proces evoluce.

Těchto pět postulátů nám ukazuje, že existuje systém, kde se lidé mohou učit o vesmíru od neskrytějších záchvěvů a po jeho největší manifestace. Říkají, že tím, že pozná sebe sama, může člověk poznat Jednotu Všeho (nebo alespoň tolik, kolik je lidská mysl schopna pojmut) a skutečně přivodit fyzické změny a projevy tím, že správně aplikuje pravidla systému. Tyto výroky jsou pravdivé, ačkoliv stupeň, ke kterému se mohou manifestovat v život jedince, závisí zcela na tom, jak je člověk aplikuje a na množství píle, se kterou přistupuje k plnění svých úkolů. Stejně ale člověk musí někde na této cestě začít. Začněme tedy společně.

## Kapitola 2. Tři principy

Všechny substance, které byly stvořeny a existují ve vesmíru, bez ohledu na jejich stupeň mentální jemnosti nebo materiální hustoty, jsou složeny ze tří principů alchymistů. Pokud člověk má správnou znalost tohoto umění, může matérii otevřít, takže se tyto principy vyjádří ve hmotné formě.

O třech principech alchymistů toho bylo již mnoho napsáno. Přesto se mi zdá, že neproniknutelná mlha, která obklopuje tyto tři principy, je dnes hustá stejně, jako byla kdykoli předtím. Je to nepochybně způsobeno tím, že mnoho alchymistů (mě nevyjímaje, jak uvidíte) užívá při jejich popisu symbolismu a alegorie. Je velmi obtížnou věcí snažit se popsat něco, co přesahuje slova a člověk to poznává více cítěním než myšlením. Nesmíte se také nechat svést zřejmou snadností tohoto problému, když je vám řečeno, že tyto tři principy jsou těmito nebo oněmi věcmi. Zdá se mi, že staří schválně užívali takovýchto mlhavých výroků, míněných jako zámky nebo pasti, které by zavřely mysl v určitém způsobu uvažování. Původní metoda vyučování spočívala v soustředění mysli na symboly, dokud v ní nevyklíčilo psychické semeno a nepřineslo ovoce realizace.

Pro začínajícího alchymistu je bez přehánění velmi obtížné zformovat si pevný, plastický obraz těchto tří sil ve své mysli. Mohu jen doufat, že moje podání pomůže aspirujícímu alchymistovi a neuvrhne ho do úplného zmatku. Dovolte mi proto říci hned na počátku, že mé podání tří principů se zcela liší od podání jiných moderních autorů pojednávajících o rostlinné alchymii. Mnoho současných studentů se podívá, co se stalo s jejich známými, ne-li milovanými - etylalkoholem, prchavými esenciálními oleji a vodou rozpustnými solemi. Klidně zůstaňte ujisti, že to jsou nejvíce užívané látky v rostlinné alchymii. Já je pouze stavím tam, kde vím, že je jejich opravdová a správná role. Etylalkohol, prchavé esenciální oleje a vodou rozpustné soli získané z rostlin jsou ve skutečnosti pouze nositeli těchto principů. Tyto substance by bylo vlastně ve skutečnosti daleko správnější zařazovat do říše čtyř elementů, spíše než je považovat za naše tři principy.

V alchymii jsou těmto třem principům dávána jména Tělo, Duše a Duch nebo také Sůl, Síra a Merkur. Většině rozumně uvažujících lidí pravděpodobně dojde, že rtuť, sůl kamenná a síra nejsou třemi základními stavebními kameny života nebo předchůdci zlata. Místo toho by měl člověk použít analogie, aby mu vyjevily tajemství, která touží rozluštit. Tím, že prozkoumáme fyzické a mytologické pozadí těchto jmen a dokonce i grafické symboly, které jsou užívány

jako zástupci tří principů, můžeme získat mnoho vzhledu do jejich skutečného významu.

## Merkur

Symbolem Merkura je kosmické lúno, ze kterého se klube kříž čtyř elementů stvoření. Nad toto lúno se pozvedá částečná forma věci, jejich rysy nejsou ještě určeny.

Pro alchymisty je tato substance tekutinou ve Svatém Grálu. Říká se, že bez této substance nemůže alchymistova práce začít nebo být dovedena k dokonalému konci. Tento výrok je všeobecně považován za tvrzení, které platí pouze pro minerální práce. Zkušenost mě však poučila, že tento výrok je také pravdivý pro práce s rostlinami a zvířaty. Každý, kdo přečetl nějaké alchymistické spisy, si uvědomí, že přesný návod, jak získat nebo připravit Merkur filosofů, nebyl nikdy napsán. To nejlepší, v co můžete doufat, je být schopen sestavit k sobě útržky pokynů, které nám zanechali někdejší adepti. K této hádance se přidává skutečnost, že alchymisté popisovali svého Merkura s použitím všech druhů jmen a fyzikálních charakteristik.

V lexikonu alchymie od Martina Rulanda můžeme najít legie jmen, která mají popisovat Merkura filosofů. Některá z nich jsou: Nebeská voda, Aqua Vitae, Voda Chaosu, Voda moudrých, Májová rosa, Alkahest, Med, Ocet a Azoth.

V Triumfálním vozu Antimonu od Basila Valentina se o Merkuru říká: "...Tento první princip je pouhým výparem extrahovaným z elementární země pomocí nebeských planet, a poté rozděleným sidereální destilací makrokosmu. Tento horký nebeský vliv klesá z výše do věci, které jsou dole..."

Ve spise *Collectanea Chemica* říká Eirenaeus Philaletha: "Filosofové tuto materii často popisují. Sendivogius ji nazývá nebeskou vodou, ne vodou obecnou, ale téměř vodou dešťovou. Když ji Hermes nazývá ptákem bez křídel, čímž zdůrazňuje její prchavou povahu, je to dobrý popis. Když říká, že Slunce je jeho otec a Měsíc jeho matka, ukazuje, že vzniká vlivem tepla na vlhkost. Když říká Větr to nosí ve svém bříše, míní tím pouze, že vzduch je jeho nádobou. Když vás ujišťuje, že co je uvnitř, je stejné jako to, co je vně, učí, že ten samý výpar na povrchu země se dostává do kapek deště a rosy, a jsou jím vyživovány všechny věci v rostlinné, živočišné i minerální říši. Toto je, co filosofové nazývají svým Merkurem a potvrzují, že to může být nalezeno ve všech věcech, jak tomu také opravdu je."

Avšak kde bychom měli začít naše pátrání po hmatatelném fyzickém zdroji této speciální vody? Musíme, jak mi jednou řekl můj dobrý přítel a alchymista, začít od začátku. Nit, která se neustále táhne všemi těmito popisy, je skutečnost, že Merkur je zrozen z nebeského zdroje. Tento zdroj je velmi přiléhavě nazýván chaosem, protože všechno zde má svůj počátek a konec, všechno se v tomto chaosu pohybuje, dýchá a existuje současně. Chaos alchymistů není chaosem, jak mu rozumí nezasvěcená osoba. V této dimenzi není žádný zmatek myšlení a formy. Namísto toho je v ní vlastně stáze. Nazýváme to chaos pouze proto, protože všechny věci jsou zde obsaženy, i když v nezjevné formě. V tomto ohledu je chaos alchymistů určitá fyzická substance. Tato látka je však tak nesmírně jemné podstaty, že lidská mysl není schopna vnímat ji v jejím pravém světle. Z jejího středu vyzařují paprsky energie, které sebou nesou semena veškerého stvoření. Tudíž chaos alchymistů je silou, nebo příhodněji řečeno, bytostí Boha.

Na počátku byl vesmír utvořen velkou explozí nebo slovem, které přineslo světlo. Podle mého není žádný rozdíl v tom, který z těchto scénářů člověk uzná za pravdivý. Nakonec je energie vnímána jako prvotní forma všeho stvoření. Všechno, co vnímáme jako hmatatelnou hmotu, ať jsou to skály, stromy, zvířata, ryby, lidé, planety, galaxie atd., nejsou nic více než ztuhlá hvězdná látka nebo, jak by řekl alchymista, kondenzovaný duch. Pro náš bezprostřední účel budeme považovat energii slunce a hvězd jako sílu, která vychází z Boha.

Ve své nejobecnější podobě je Merkur filosofů čistou energií, je chladný, všudypřítomný a nehybný. Tudíž v této formě je také neutrální. O skutečnosti, že Merkur je schopen pokroku od pohlavně neutrálního vyjádření k polárnímu a pohlavně specifickému vztahu, se v alchymii příliš nemluví. Pokud však máme brát původní alchymisty za slovo a věřit, že všechny věci pocházejí z Jediného, potom tato evoluční migrace musí být skutečností.

Nemůžeme více spatřit Merkur filosofů, když je ve svém nejelementárnějším stavu, stejně jako nemůžeme vidět mysteriózní substanci, nazývanou život, nebo foton, který vytváří světlo. Náš Merkur je numina za fenomény veškerého stvoření od jeho neskrýtejšího záchvěvu až po jeho nemohutnější projevy. Síla je ve své existenci unitární. Nezná žádnou dualitu, čas, dokonce ani prostor. Nemá v sobě žádnou výšku, šířku, délku nebo váhu. Pro lidskou mysl v jejím normálním stavu vědomí je nepochopitelná a nepoznatelná. Přesto tato věc je, tak jako je slunce. Je to tato síla, která zde byla od nejstarších dnů, která existovala před vesmírem nebo dokonce před slovem.

Všechny věci mají být stejné - zdá se, že jsme se ocitli opět v bezvýhodném zmatku. Víme, že světelná energie slunce je zdrojem veškerého života, stejně tak universální Merkur. Ale jak by člověk měl být schopen zachytit, uchovat a užívat energii Slunce? Merkur je také popisován jako voda zde na Zemi. Jak sjednotíme dichotomii těchto výrazů? Pamatujme si vždy, že v přírodě je energie přeměnitelná z jednoho zdroje do druhého.

## Síra

Symbol Síry nám ukazuje trojúhelník, reprezentující plamen nebo esenci ducha spojenou a vrozenou čtyřem stavům matérie.

Filosofové prohlašují, že Síra, i když je odlišná od jejich Merkura, je nicméně s Merkurem příbuzná a povstává ze stejného místa.

Fulcanelli o těchto dvou říká: "V mytologii se nazývá Libethra a říká se, že je fontánou Magnésie. Nablízku je další zřídlo, nazývané Skála. Obě dvě vytékají z velké skály, formované jako ženská ňadra; zdá se, jako by voda vytékala z jejich dvou prsů. Teď víme, co staří autoři nazývali záležitostí zpracování naší Magnésie, a kapalina extrahovaná z této Magnésie je nazývána naším Mlékem panny.

Basilus Valentinus píše: "Tato voda byla vyextrahována z elementární země hvězdami a ohněm, který je obsažen ve vzduchu. Pomocí koagulace se stala hmatatelným principem. Tento hmatatelný princip v sobě uzavírá velké množství převládající síry."

Síra reprezentuje universálního Merkura v jeho mužském aspektu. Je expansivní a pronikající. Je semenem vloženým do lůna, aby oplodnilo vejce. Na Síru je pohlíženo jako na reprezentanta duše, vědomí a osvícení. Jen díky činnosti Síry se mohou pozemské identifikátory zrodit. Věci jako jsou vlastnosti substance, barvy, vůně a chutě jsou výsledkem působení Síry. Ale kde máme hledat tuto solární Síru?

Představte si, že stojíte na útesu, který se vypíná vysoko nad hladinou jezera. Chodíte na toto místo každý den po celou dlouhou a studenou zimu. Stáli jste zde v mrazivém dešti a v mlze, abyste pozorovali síly přírody. Kolem vás vál studený vítr, jako kdyby se zlí duchové pokoušeli odradit vás od dalšího navracení se na toto místo. Byli jste zde, když padal sníh a ve vzduchu bylo zvláštní teplo. Stáli jste na tomto kamenitém útesu v naříkajícím větru, když padal sníh, v blizzardu, který se zařezával hluboko do vaší kůže jako ledové šípy. Přesto všechno jste si udrželi své přesvědčení a navštěvovali toto místo, abyste viděli přírodu při práci. Dlouhá zima nyní skončila, ale krajina kolem nevypadá příliš odlišně; stromy mají dosud holé větve a na zemi je jenom loňské spadané listí, mech a hnědá tráva. Ale něčím je tento den zvláštní. Je to první den jara. Ve vzduchu je lehký chlad. Sluneční paprsky se lehce opírají do vašich ramen a rozpouštějí z nich ztuhlost zimy. Vzhlížíte opět nahoru k bezmračnému nebi a uvědomujete si, jak se cítíte posíleni. Toto je právě chvíle, kdy si uvědomujete, že jste ponořeni do sluneční Síry. Právě toto světlo, které vám dovoluje vnímat nádherné azurové nebe a prázdné stíny na zemi, které se zdají lesknout se příslibem života, je Síra. Za krásných dnů jako je tento můžete opravdu cítit tento oheň života, jak prostupuje vaši bytostí.

Energie, nesená paprsky sluneční záře, která dopadá na naši planetu, je nabitá universální Sírou. Plyny a jemné vodní páry v naší atmosféře interagují s touto energií a jemně ji kondenzují v poněkud hmatatelné formě. Toto je “sidereální destilace makrokosmu”, o které mluví bratr Basilius. Jsou to tyto páry, které jsou “sidereálním horkým vlivem, který klesá z výšky do věcí, které jsou dole, se vzduchově-sírnými vlastnostmi, který na věci působí spirituálním a neviditelným vlivem s jistou silou a kvalitou”.

Člověk by si mohl myslit, že nejlepší čas pro sbírání této energie je právě poledne, kdy je intenzita slunečních paprsků nejsilnější. To by mohla být pravda, kdyby nebylo toho, že v tomto čase je mimořádně nesnadné přimět tuto energii, aby se koncentrovala. Existují metody pro takovéto sbírání energie, vyžadují však velkou dávku laboratorní zručnosti. Substance, které touto metodou získáte, jsou navíc velmi nebezpečné a mohou při nesprávném užívání způsobit i smrt. Většina filosofů proto radí, abychom získávali tuto hvězdnou vodu v noci. Nebe by mělo být bez mraků, aby dovolilo čistý příjem světla hvězd. Volba matérie užití pro přitahování této vody má tu největší důležitost, protože právě ona určí, do které ze tří říší přírody bude vzniklá Síra patřit. Měli bychom také být velmi opatrní, aby magnet a voda nepřišly do kontaktu se zemí, jinak ztratí ohnivý náboj, který se snažíme získat.

K hledání mystické vody říká Fulcanelli v Tajemství katedrál: “Umělec přišel dlouhou cestou; Mnohokrát špatně odbočil a putoval po pochybných cestách, ale nakonec propuká v nadšení! Pramen živé vody tryská u jeho nohou; bublavě vytéká z vykotlaného dubu.” Na jiném místě Fulcanelli říká “...Není jako voda z oblaků, i když má stejný vzhled”. Ještě dále nám říká, že při práci jde o “skutečný magnet, který k sobě přitahuje všechny nebeské vlivy, Slunce, Měsíce a hvězd, aby je předal na Zemi.”

## Sůl

Symbolem soli je kosmické vejce, které ukazuje dokonané umění stvoření. Spirituální je zde manifestováno tím, že dostává fyzický háv. Zde můžeme konečně vidět výsledek cirkulační akce “jak nahoře, tak dole”. V této substancí nacházíme separaci vod firmamentu (oblohy) a jejich fixaci.

Filosofové mluví o dvou vodách, které jsou prvotními příčinami stvoření. O obou těchto vodách se říká, že vznikají nebo že vytékají z chaosu Slunce. Nebo, jak učil Hermes, voda je získávána díky vlivu tepla na vlhkost. Obě tyto vody by mohly být nazývány Merkurem, i když jedné z nich se všeobecně říká Síra, aby byly lépe vystiženy její mužské kvality a atmosférické podmínky, které jsou pro její správné získávání nutné. Už jsme viděli, že jedna z těchto vod je vskutku kondenzovaným hvězdným svitem nebes, která obsahují sirný oheň. Ona druhá voda potom musí být universální substancí ve svém ženském aspektu.

O symbolu Soli se obvykle uvažuje jako o neutrální, ani pozitivní, ani negativní věci. Když se však zabýváme universálními kvalitami, zjistíme, že polarity a význam substance se trochu mění. Je to podobný rozdíl, jako mezi kvantovou mechanikou a klasickou fyzikou. Zákony platné v makroskopickém světě není možné aplikovat na částice, s nimiž pracuje kvantová mechanika. Každý, kdo trochu zná Khabalu, si uvědomí, že tato přiřazení neutrality a polarity dokonale odpovídají nejvyššímu (božskému) trojúhelníku. Dovolme opět přírodě, aby se stala našim průvodcem při pátrání po porozumění Jednoho, jež je mnohým. Pokračovali jsme po několik dalších dnů bez přerušení v našich každodenních návštěvách jezera. Když dnes vzhledneme k obloze, uvidíme známý pohled v úplně jiném světle. Nadýchané bílé mraky, které vidíme se vznášet se ve vzduchu, vypadají opravdu nádherně. Pomalu si začínáme uvědomovat, že tyto mraky se zrodily ze vzájemného působení solární Síry a zemské atmosféry. Zde poprvé se nehmatatelná, neviditelná energie Slunce odívá do materiálního, i když průsvitného hávu. Jak se objevují další a další mraky, uvědomíme si, že se povaha ohně změnila. Už o ní nemůžeme uvažovat jako o expansivní zářivé síle, která je zachycena v těchto oblacích. Jak mraky zaplňují nebe, cítíme místo toho spoutanost a omezení sluneční Síry.

Můžeme si dobře představit, že ve dnech, jež tomuto dni předcházely, probíhal zde velmi jemný druh alchymické cirkulace. Paprsky Slunce vstupují do atmosféry Země a reagují s ní. Začíná vzrůstat teplo, což způsobuje, že se kondenzovaná voda na povrchu země začíná vypařovat. K nebi stoupá více vodních par, aby se mísily s kosmickými paprsky. Když přijde chladivý vliv noci, nejjemnější a éterické částičky vody zůstávají ve vzduchu a hustší části jsou přitahovány k zemi, kde budou později vyloučeny v podobě rosy. Pokud zůstanou zachovány správné teplotní podmínky, obloha se nasýtí oplodněnými parami a nebe pokryjí těžké dešťové mraky. Právě nyní se nám připomíná symbol universální Soli. Zde najdeme neviditelný oheň Slunce oděný do éterického hávu. Když takto stojíme na břehu pozemského moře, uvědomujeme si, že ještě jeden, subtilnější oceán je nad našimi hlavami.

Voda, která padá při bouřce, je svou kvalitou daleko ženšnější než voda získaná kondenzací hvězdného svitu. Tato voda v sobě také nese plamínek nebo jiskřičku života, tak jako žena v sobě nese vajíčko. Protože tato voda nepotřebuje žádný magnet, který by ji přitáhl z oblohy, nepatří do žádné z říší přírody. Z tohoto důvodu je nejlépe hledět na ni jako na ženskou entitu. Její určení závisí na tom, se kterou říší přírody přijde poprvé do styku. V praktické laboratorní rostlinné alchymii nechceme, aby tato volba byla svěřena rozmarům přírody. Stejně jako její protějšek, i tato voda musí být zachycena bez toho, aby se dostala do styku se zemí. Nejlépe je zachycovat ji do skleněných nebo plastických nádob, aby bylo zaručeno, že si podrží svou plodnost. Také musí být zachycována tak, aby z nebe spadla přímo do nádoby. Stékání této vody po rostlinách, kamenech atd. je nežádoucí. Naše žena musí zůstat plodnou a panenskou.

V případě Síry jsme se nezajímali ani tak o množství, jako o kvalitu získané vody. Naše síra je užívána pro determinaci našeho universálního těla, kterého získáme nadbytečné množství deštěm.

Když alchymista ví jak získávat, kombinovat a připravovat tyto dvě vody, vlastní onu jedinou substanci, ze které úpravami vznikají všechny další formy. Z této jediné vody odvozujeme čtyři vyjádření stvoření známá jako alchymické elementy - Oheň, Voda, Vzduch a Země.

Dovolte mi říci, že moje pojetí tří principů se velmi liší od pojetí jiných moderních autorů, kteří se zabývají rostlinnou alchymii. V mnoha pojednáních jsou tyto tři principy uváděny jako alkohol pro Merkura, prchavé éterické oleje pro Síru a minerální rostlinné soli pro Sůl. Jejich reprezentace tří principů je správná, pokud se zabýváme spagyrickými ekvivalenty alchymických pojmů. Bohužel, to, že jsem začínal právě s těmito znalostmi a chtěl obdržet alchymické výsledky, mě přivedlo k mnoha letům zbytečné práce. Moje mysl se upnula k separaci těchto tří substancí místo k jejich vytváření pomocí umění.

Mezi přípravou spagyrických a alchymických produktů zeje široká propast. Ve spagyrii člověk nemusí nezbytně získávat jiskřičku života, aby dokončil svou práci. Separace, purifikace a rekombinace nositelů tří principů, které příroda vnějškově vyjevila v rostlině, je více než dostačující. Na konci obdržíte exaltovaný lék, nikoli však lék živý. V alchymii musí umělec v jistém bodě své práce zachytit onu jiskřičku nebo plamínek života pro další použití ve svém díle. Za tímto účelem jsem soustředil svůj popis těchto substancí na první zjevnou formu této jiskřičky, na alchymistovu hvězdnou vodu. Tímto způsobem může student použít tuto vodu, aby získal všechny další manifestace matérie, které požaduje. Je pravda, že jakmile člověk ví, co dělá, může tuto jiskřičku přidat i do produktů, zakoupených v obchodě. Avšak předtím, než začnete dělat takovéto umělecké kousky, je lépe začít od začátku. Touto cestou se alchymista učí rozumět svému umění. Potom je schopen v daleko kratším čase dosáhnout filosofičtější manipulace s elementy. Když zvládá toto, je alchymista schopen dát vzniknout daleko dokonalejšímu výrazu těchto tří principů, než může kdy příroda doufat, že vnějškově projeví, dokonce i kdyby pracovala na matérii po celé věky.

Na závěr této kapitoly bych si přál ještě jednou zdůraznit, že pracujeme s universálními, kosmickými kvalitami a ne s kvalitami běžného světa. Proto jsou polarities a fyzické projevy těchto tří substancí nesmírně odlišné od toho, jak jsou obvykle popisovány. Nesmíme zapomínat, že tak, jak se liší stupně hustoty v materiálním světě, tak se liší stupně subtilnosti ve světě duchovním. Nakonec, všechny věci jsou vytvářeny z ducha a opět se k němu vrátí. Aspirující alchymista by si měl uvědomit, že příroda postupně snižuje energii ducha, aby mohl nabýt hmotných vlastností. Proto budou tři principy mít v různých fázích evoluce zřetelně různé polarities a formy.

### Kapitola 3. Čtyři alchymické elementy

“...tak také Jedna Věc je nezničitelným principem...”

“...Není ani horká a suchá jako oheň, ani chladná a vlhká jako voda, ani horká a vlhká jako vzduch, ani suchá a chladná jako země. Je to však zručná a dokonalá rovnost všech těchto elementů.”

Z knihy “Zjevení Hermovo” interpretováno Paracelsem.

Nyní pojďme k záležitosti čtyř alchymických elementů filosofů. Alchymisté říkají, že tři principy se projevují skrze čtyři elementy. Tyto čtyři elementy jsou symbolickými reprezentanty čtyř základních kvalit hmoty. Tyto čtyři stavy hmoty, na kterou působí tři principy, jsou v různém poměru smíšeny, aby se tak vytvořily všechny fyzické projevy substancí.

Dovolte mi říci, že neexistuje daná substance, která je jedním nebo jiným z těchto elementů. Laboratorní práce se den ode dne mění a stejně se také mění vztah jednoho elementu ke druhému. V jednom okamžiku můžeme vodu považovat za vodní element, v jiném může být ohnivým elementem. Vždycky se musíte dívat na to, s čím pracujete, ve vztahu k dalším ingrediencím, jež používáte. A tak, jak se substance v laboratoři vyvíjí, stejně se elementy transmutují jeden v druhý.

V předešlé kapitole jsem popisoval Merkura filosofů jako universální substanci dualistické povahy - povahy prchavé, resp. pevné.

Prvním elementem, o němž budeme hovořit, je oheň. Je reprezentován trojúhelníkem s vrcholem obráceným vzhůru. Podívejme se na chvíli na tento trojúhelník. Okamžitě nám sdělí dva fakty: (1) jeho tři vrcholy nám říkají, že reprezentovaná substance se skládá ze tří principů, (2) jeho vzhůru ukazující vrchol nám říká, že je prchavé a ne pevné povahy.



Ohnivý element je označován za první element, který byl zrozen při stvoření vesmíru. V Bibli čteme “Budiž světlo” a teorie Velkého třesku nám říká, že exploze, následovaná oslepujícím světlem byla prvním fyzickým projevem ve vesmíru. Ohnivý element je popisován jako expansivní, zářící a elektrický. Říká se, že jeho povaha je horká a suchá. Ve své pozitivní polaritě je vyživující, zahřívající a životodárný. V negativní polaritě je destruktivní, vysušující a oslabující.

Když pracujeme v laboratoři, jsou tři říše přírody, se kterými můžeme pracovat, jmenovitě rostlinná, živočišná a minerální říše. Bez ohledu na to, se kterou říší právě pracujete, jedna ze dvou universálních substancí v této říši koresponduje s elementem Ohně. V laboratoři je s ohnivým elementem ztotožňována ta substance, která je nejprchavější. Tuto substanci proto přivede k varu daleko méně tepla než je třeba k uvedení jiných substancí do varu. Naopak, je třeba daleko nižší teploty, aby tato substance nabyla stavu pevného (aby zmrzla), než by bylo třeba u jakéhokoli jiného alchymického elementu.



Druhým elementem zrozeným v aktu stvoření je voda. Element Vody je popisován jako stahující, chladný, vlhký a magnetický. V pozitivní polaritě působí vodní element na vytvářecí aktivity organismu, neboli na metabolismus. V negativní polaritě působí rozkladné a rozpouštěcí procesy, známé pod názvem katabolismus.

Vodní element je reprezentován dolů směřujícím trojúhelníkem. Ze symbolismu tohoto trojúhelníka můžeme zjistit dva fakty: (1) je složený ze tří principů, (2) protože vrchol trojúhelníka míří dolů, je Voda považována za méně prchavou a proto spíše fixní v porovnání

s elementem Ohně. Přesto má tento element pro svůj pohyb k dispozici tekutost. Tato informace je nám symbolizována tím, že tento trojúhelník, i když ukazuje dolů, není žádnou čarou přerušen (na rozdíl od symbolu pro Zemi).

V laboratoři je Voda druhou universální substancí, se kterou se setkáváme ve všech třech říších. Ve skutečnosti je element Vody ukryt uvnitř elementu Ohně. Vodní element může být zformován z elementu ohně pomocí procesu známého jako oxidace. Tato nová substance, zrozená ze smrti svého sourozence, se ve svých vlastnostech podstatně liší od původní substance.

Skutečnost, že ze smrti jednoho elementu je zrozen element jiný, shledávám velmi zajímavou. Alchymie nás však tomuto učí. Říká nám, že elementy nejsou stálé, ale neustále se transmutují jeden ve druhý, tak jako zima se transmutuje na jaro a jako povadlé keře vinné révy vyhánějí nové listy a vytvářejí ovoce pro podzimní sklizeň.

Zde tedy máme dvě energetické formy nebo principy Našeho Merkura, prchavý a pevný. Později uvidíme, jak tyto dvě substance pomáhají formovat dva Merkury známé jako Červený Merkur a Bílý Merkur.



Naším dalším elementem je element Vzduchu. Hermetická tradice říká, že Vzduch není opravdovým elementem v sobě samém. Říká, že Vzduch je zrozen z kombinace elementů Ohně a Vody. Z tohoto hlediska má vzduch dominantní kvality Ohně a Vody, je teplý a vlhký.

Podíváme-li se na symbol elementu Vzduchu, jsou nám tímto symbolem sděleny čtyři fakty: (1) element je samozřejmě složen ze tří principů, (2) je částečně prchavé povahy, (3) horizontální linie procházející ve výšce vrchní třetiny trojúhelníka nám říká, že element přichází ve dvou formách, volatilní a fixní, které dostal od Ohně a Vody, (4) horizontální linie procházející ve výšce vrchní třetiny trojúhelníka místo uprostřed jeho výšky nám říká, že prchavé substance je kvantitativně mnohem méně než substance pevné.

V laboratoři je vzdušný element považován za kombinaci dominantních kvalit dvou původních elementů. Opravdu, úkolem elementu vzduchu je kontrolování elektrického a magnetického toku elementu Ohně a Vody. Z tohoto důvodu se o něm říká, že je opravdovým principem vědomí matérie, s níž pracujeme. Bez ohledu na to, ve které přírodní říši pracujeme, můžeme, díky správnému porozumění našemu umění, extrahovat tuto dvojitou duši z matérie, s níž pracujeme.

Nyní přicházíme k našemu poslednímu elementu, Zemi. Hermetická tradice uvádí, že tento element, stejně jako element Vzduchu, není opravdovým elementem. Ve skutečnosti je sestaven pomocí dominantních vlastností - suchosti a chladu, převzatých z původních elementů Ohně a Vody



.Jestliže uvážíte, co bylo řečeno o předchozích třech elementech i o třech principech, dojdete k nevyhnutelnému závěru, že zemní element je svou povahou tetrapolární. To proto, že je vytvořen pomocí předchozích tří elementů. Díky jeho specifické vlastnosti - zpevňování - dostávají ostatní tři elementy formu. Tato vlastnost však je omezená, protože se zrodem elementu Země jsou zrozeny prostor, míra, váha a čas.

Nyní se na okamžik věnujme symbolu elementu Země. Tento symbol nám také ihned sděluje čtyři fakty: (1) element je vytvořen ze tří principů, (2) je fixní, protože vrchol trojúhelníka ukazuje dolů, (3) horizontální linie v jeho spodní třetině říká, že přichází ve dvou formách, prchavé a pevné, (4) umístění horizontální linie nám říká, že množství volatilní substance je menší, než množství substance pevné.

V laboratoři může být tato zemitá substance obdržena v kterékoli z říší přírody. Správné manipulace s touto substancí, poté, co do ní byly umístěny ještě ostatní tři, jsou začátkem Velkého i Malého Díla.

## Kapitola 4. Firmament

“A řekl Bůh, buďte světla na klenbě nebeské, abyste oddělila den od noci; a buďte tam pro znamení, pro věky, dny a roky.” (Genesis 1:14) Nepokouším se zde vyučovat teorii astrocyklických pulsací (neboli astrologii). To, o co se zde pokusím v co nejstručnější formě, bude pouze nástin těch nejdůležitějších bodů, abyste mohli využívat astrologie při tvorbě alchymických produktů. Pokud někdo není znalý astrologie, bude se této nauce muset naučit. Existuje mnoho dobrých knih, z nichž se lze učit. Astrocyklické pulsace je termín, který razil Frater Albertus. Říkal, že vesmír a všechny věci v něm se pohybují, rostou a vyvíjejí podle cyklických zákonitostí. Také energie, které pomáhaly tvarovat historii lidstva, - a hmotné i nehmotné nebo kombinace obou, se opakovaně projevují v cyklické podobě. Neříkám, ani to netvrdil Frater Albertus, že někomu můžete určit jeho přesnou budoucnost. Budoucnost závisí na příliš mnoha proměnných, které přicházejí do hry; největší z nich je svobodná vůle člověka. Co však můžeme udělat, je porovnání minulých událostí s energiemi, které byly emitovány seskupeními hvězd a planet (při utváření jejich pozic a úhlů, které vzájemně svíraly) v okamžiku dané události. Pomocí porovnání energetických vzorů a s nimi spojených minulých událostí s energetickými vzory v současnosti a v budoucnosti může člověk extrapolovat analogické události, ke kterým má teprve dojít. Čtenářům, kteří nejsou seznámeni s pracemi Fratera Alberta, doporučuji přečíst si tituly uvedené v seznamu doporučené literatury. Albertus užíval cyklické grafy, aby poukazoval na opakovaně se vyskytující energetické vzory v časových rozmezích, které se pohybovaly řádově od tisíc let po dny, hodiny a minuty. Pro naše účely budeme pracovat s denními a hodinovými cykly. Grafy astrocyklických pulsací mohou být vyjádřeny dvěma způsoby - cykly se sedmi nebo dvanácti fázemi. Cyklus se sedmi fázemi se týká spirituálních nebo mentálních vlivů na pozemské organismy a byl vyjádřen ve starověku sedmi planetárními inteligencemi. Je samozřejmě dobře známo, že naše sluneční soustava má více než sedm planet. Astronomové říkají, že je jich devět, Frater Albertus ale tvrdil, že zbývá ještě tři objevit. My se pro

jednoduchost omezíme na sedm planet našich předků. K tomu, abychom stanovili, která ze sedmi planetárních inteligencí je činná v danou hodinu určitého dne v týdnu, je zapotřebí jen málo matematiky. Je to proto, že každému dni v týdnu vládne jedna planeta. Každý den může být dále rozdělen na sedm rozdílných úseků. Potom každý takový úsek dne je ovládán planetou, která je vládcem dne a také malým zabarvujícím vlivem, který uplatňuje planeta, jež je vládcem tohoto denního úseku. Následující uspořádání planet, dní v týdnu a čísel používá většina alchymistů, které znám. Tabulka 1 ukazuje planetu, den v týdnu a kabalistické číslo (QBL No.) Tabulka 2 ukazuje sedm časových úseků, sedm písmen úseků a kabalistické číslo. Tabulka 3 ukazuje primární vztahy planet.

Tabulka 1

<b>Planeta</b>	<b>Den v týdnu</b>	<b>QBL No</b>
Slunce	Neděle	6
Luna	Pondělí	9
Mars	Úterý	5
Merkur	Středa	8
Jupiter	Čtvrtek	4
Venuše	Pátek	7
Saturn	Sobota	3

Tabulka 2

<b>Časový interval</b>	<b>Písmeno</b>	<b>QBL No.</b>
0:00 - 3:26	F	-1
3:26 - 6:51	G	0
6:51 - 10:17	A	1
10:17 - 13:43	H	2
13:43 - 17:09	C	3
17:09 - 20:34	D	4
20:34 - 24:00	E	5

Tabulka 3

Planeta	Kov	Hlavní hřích	Hlavní ctnost	Část těla
Slunce	Zlato	Pýcha	Pokora	Srdce
Luna	Stříbro	Chtíč	Pevnost, Reálnost	Mozek
Mars	Železo	Hněv	Mírnost	Žlučník
Merkur	Rtuť	Závist	Laskavost	Plíce
Jupiter	Cín	Prohnanost	Moudrost	Játra
Venuše	Měď	Oplzlost	Cudnost	Rozmnožovací orgány
Saturn	Olovo	Lakomost	Dobrota, Milosrdnost	Slezina

Nyní se podívejme na několik příkladů, jak tyto tabulky používat. Předpokládejme, že je neděle, 8:00 hodin ráno a vy chcete vědět, jaký planetární vliv převládá v tomto okamžiku. Odpověď dostaneme, když ke kabalistickému číslu neděle (6) z Tabulky 1 přičteme kabalistické číslo časového úseku (1), které najdeme v Tabulce 2. Tedy  $6 + 1 = 7$ . Výsledek nám říká, že v tomto čase, v neděli, jsou sluneční vlastnosti zabarvovány vlastnostmi Venuše. Předpokládejme, že jsme se podívali na hodinky v úterý ve 21:00 a chtěli jsme znát planetární vlivy v tomto čase. Nejprve se proto podívejme do Tabulky 1 pro QBL No. pro úterý - je to 5. Tabulka 2 by nám měla říci, že čas 21:00 je v intervalu E a že jeho QBL No. je také 5.  $5 + 5 = 10$ . Zde vznikl problém, protože abychom mohli zjistit druh planetárního vlivu, výsledek musí být v rozmezí 3 a 9. Tento problém se řeší odečtením 7, kdykoli je výsledek větší než 9. Proto  $5 + 5 = 10$  a  $10 - 7 = 3$ , takže úterý ve 21:00 je pod zabarvujícím vlivem Saturna. Předpokládejme nyní, že jsme chtěli vyrobit sluneční tinkturu z rostliny rozmarýna lékařská. Účinky, které má rozmarýna lékařská na lidské tělo jsou tyto: (1) zvýšení krevního tlaku s následným zlepšením krevního oběhu, (2) stimulace a podpora činnosti jater. Tabulka 3 nám říká, že tyto tělesné funkce a jejich spirituální protějšky spadají pod vliv Slunce a Jupitera. Proto bychom měli začít s výrobou tinktury v neděli, kdy je přítomen zabarvující vliv Jupitera. To je čas v neděli mezi 10:17 a 13:43. Člověk by si také měl pamatovat, že v každém cyklu jsou dva póly. Proto první polovina cyklu reprezentuje negativní polaritu, neboli hlavní hříchy pýchu a prohnanost. Druhá perioda potom reprezentuje pozitivní polaritu, neboli hlavní ctnosti pokoru a moudrost. Při dávání nálepek na věci byste však měli být opatrní, neboť ve vesmíru neexistuje dobro ani zlo, pouze zákonité činy tvoření. Trocha pýchy a prohnanosti je pro člověka stejně důležitá jako pokora a moudrost. Klíč k určení toho, které vlastnosti je v něčí spirituální konstituci nedostatek nebo přebytek, nám dává astrologie. Nyní se podívejme na cykly s dvanácti fázemi. Způsob, jakým se na materiální úrovni všech živých organismů projevuje cyklus s dvanácti fázemi, nám ukazuje dvanáct znamení zvěrokruhu. Pro naše účely se omezíme pouze na zkoumání denního dvanáctifázového cyklu. Každý, kdo trochu studoval astrologii, ví, že jednou za každých 27 a 28 dní proběhne Měsíc skrz všech dvanáct znamení zvěrokruhu. Luna slouží jako reflektor, který na Zemi odráží energii Slunce, planet a souhvězdí. Když se alchymista řídí určitými zákony, tak, jak Měsíc vstupuje do svých různých fází a tím, že bere v úvahu vztah těchto fází ke dříve popsánému sedmifázovému cyklu, může dělat některé velmi podivuhodné věci při manipulaci s matérií. Následující přehled shrnuje některé základní vztahy astrologických znamení k alchymickým elementům, hmotným projevům, vládnoucím planetám, polaritám atd. Tabulka 4 ukazuje vztahy znamení zvěrokruhu k sedmi vládnoucím planetám, měsíčním fázím a alchymistickým operacím, které

by se měly provádět, když Luna stojí v daném znamení.

Tabulka 4

Planeta, polarita	Znamení zvěrokruhu	Alchymický element	Typ	Měsíční fáze
Mars+	Beran	Oheň	Kardinální	nov
Venuše-	Býk	Země	Fixní	1. čtvrt'
Merkur+	Bliženci	Vzduch	Pohyblivý	úplněk
Luna+/-	Rak	Voda	Kardinální	3. čtvrt'
Slunce+/-	Lev	Oheň	Fixní	nov
Merkur-	Panna	Země	Pohyblivý	1. čtvrt'
Venuše+	Váhy	Vzduch	Kardinální	úplněk
Mars-	Štír	Voda	Fixní	3. čtvrt'
Jupiter+	Střelec	Oheň	Pohyblivý	nov
Saturn-	Kozoroh	Země	Kardinální	1. čtvrt'
Saturn+	Vodnář	Vzduch	Fixní	úplněk
Jupiter-	Ryby	Voda	Pohyblivý	3. čtvrt'

Tabulka 5 ukazuje rozdělení jednoho třicetistupňového znamení na tři části, nazývané dekaný, a rozdělení těchto dekanů na další 4 díly po 2,5 stupních, známé jako dwadašamsy.

Tabulka 5

Dekany

<b>Beran</b>		<b>Lev</b>		<b>Střelec</b>	
<b>0° - 10°</b>		<b>10° - 20°</b>		<b>21° - 30°</b>	
Beran	0,0° - 2,5°	Lev	10,1° - 12,5°	Střelec	20,0° - 22,5°
Býk	2,5° - 5,0°	Panna	12,5° - 15,0°	Kozoroh	22,5° - 25,0°
Bliženci	5,0° - 7,5°	Váhy	15,0° - 17,5°	Vodnář	25,1° - 27,5°
Rak	7,5° - 10°	Štír	17,5° - 20,0°	Ryby	27,6° - 30,0°

Toto schéma platí pro kterékoli znamení zvěrokruhu. Tabulka 4 nám dává klíč k práci. Každý dekan patří ke stejné trojici elementů, jako znamení, ve kterém se nachází. První dekan znamení vždy začíná tímtéž znaméním. Proto první dekan znamení Berana je také Beran. První dekan Panny bude samozřejmě Panna. Pořadí dekanů se vždy řídí přirozeným postupem stejného elementu zvěrokruhem, počínaje znaméním, které vládne těmto 30 stupňům. Proto po Beranu následuje Lev a Lev je zase střídán Střelcem. Kdybychom se zabývali 30° zvěrokruhu, ovládanými Lvem, pořadí by bylo takovéto: Lev, Střelec, Beran. V Panně, zemním znamení, by postup vládců byl Panna, Kozoroh, Býk. Nakonec, každých 30 stupních zvěrokruhu obsahuje 12 dwadašams. První dwadašamsa dekanu začíná stejným znaméním jako tento dekan. Proto první dwadašamsa třetího dekanu Berana je Střelec. Znamení zbývajících dwadašams se opět řídí přirozeným postupem znamení zvěrokruhu, počínaje znaméním první dwadašamsy, jak ukazuje Tabulka 4.

Při používání těchto tabulek není nutno spojovat jejich výsledky s tradičním horoskopem. Při naší práci se nás více týká sedmifázový cyklus, který se vztahuje na dny a hodiny a dvanáctifázový cyklus, který se vztahuje k pohybu Luny. Základní pravidla, která používám pro práci s těmito tabulkami, jsou následující:

1) Hodina, ve které se operace uskutečňuje, má přednost před všemi ostatními věcmi. To je proto, že každá akce, skutek atd., uskutečněné na materiální rovině, musí být předcházeny myšlenkou. Lépe vyjádřeno, aby bylo možno měnit a utvářet jemnou éterickou energii vesmíru, je nutno aktivně použít sílu vůle. Proto byste měli začínat své operace v den a hodinu, kdy planeta vládnoucí vaší matérii má naprostou nadvládu.

1a) Pokud toto nemůžete splnit, jelikož Luna nevstoupila do správného znamení nebo do své kýžené fáze v hodinu, kterou jste si naplánovali, nebo z nějakého jiného astrologického důvodu, potom si vyberte nějakou jinou hodinu nebo den, ve kterém vaše planeta vládne. Hodinu nebo jiný den, ve kterém je vaše planeta spoluvládcem. Dbejte na správnou vzájemnou polaritu planet a také dávejte pozor na pozitivní a negativní fáze vybraného časového úseku.

2) Luna odráží kosmické energie Slunce a jiných planet na naši Zemi. Proto musí být ve správné fázi, která odpovídá charakteru energie, jež je odrážena

3) Pozice Luny na nebi je důležitá. V ideálním případě by se Luna měla nacházet ve znamení, které odpovídá alchymické práci, kterou se snažíte provést: pro digesci by měla Luna stát v Beranu, pro sublimaci ve Vahách atd. Měli byste se také vyvarovat elevačních operací jako jsou sublimace a destilace, když se ukazuje dračí ocas, neboli když je Luna v konjunkci se svým jižním uzlem.

3a) Pokud Luna není ve znamení vhodném pro práci, měla by být v jednom z jeho dekanů, to znamená ve znamení, kterému je přiřazen stejný alchymický element jako zamýšlené práci. V tomto případě musíte zjistit, kdy se Luna ocitne na desátém stupni určitého znamení, které odpovídá dekanu, kterému vaše práce vládne. Například: chcete započít digesci a Luna je v první čtvrti, avšak nachází se ve znamení Lva. Abyste mohli začít s digescí, počkejte, až Luna doputuje do třetího dekanu Lva, ovládaného Beranem. Ten se nachází mezi dvacátým a třicátým stupněm znamení Lva.

4) Pokud pro svou práci chcete použít přesný horoskop, potom čas, pro který horoskop spočítáte, by měl být dán pravidlem 1) nebo 1a). Potom použijte další pravidla v tomto pořadí:

- 4a) Znamení ovládané vaší planetou by se mělo nacházet v prvním domě. Planeta, která vládne tomuto znamení by měla být na Ascendentu.
- 4b) Pokud není možné dosáhnout podmínky 4a), potom vládnoucí planeta a znamení by měly být v desátém domě co nejbližší Mediu Coeli.
- 4c) Pokud není možné splnit 4b), potom vládnoucí planeta by měla být v desátém domě a její znamení v prvním domě.
- 4d) Pokud není možné splnit 4c), potom planeta vládnoucí vaší matérii by se měla nacházet ve znamení, kde je exaltována. Toto znamení by mělo být v prvním domě a tato planeta by měla být co nejbližší Ascendentu. Planeta ovládající dané znamení by se měla nacházet v desátém domě, co nejbližší Mediu Coeli, a neměla by tvořit s planetou ovládající matérii nepříznivé aspekty.
- 4e) Pokud není splnitelné 4d), potom planeta vládnoucí matérii by měla být ve znamení, kterému odpovídá stejný alchymický element, jako jejímu podřízenému znamení. Planeta a toto znamení by měly být umístěny v prvním nebo desátém domě, planeta co nejbližší jejich hrotům. Vyvarujte se také nepříznivých aspektů mezi MC a Ascendentem.
- 4f) Pokud není možné splnit podmínky 4e), potom by planeta měla stát ve znamení, které se nachází v domě, jež je jí příznivé. Neměla by mít žádné nepříznivé aspekty k Ascendentu a Mediu Coeli nebo k jejich vládnoucím planetám.
- 4g) Vyvarujte se nepříznivých aspektů, zvláště těch se Saturnem.
- 4h) Příznivé aspekty Slunce a Luny by měly být podporovány.
- 4i) Starejte se pouze o aspekty, které se dotýkají práce, to znamená aspekty planety, která vládne matérii a o aspekty znamení, které odpovídá vládnoucí planetě. Jde především o aspekty těchto dvou prvků k Ascendentu, Mediu Coeli, Slunci a Luně.

## Kapitola 5. Shrnující poznámky k teorii

Každý, kdo o alchymii něco málo ví, si musí uvědomit, že informace prezentované v předešlých třech kapitolách nemohou být výsadní doménou jediného člověka. Přesto je nezbytné nastínit přehled jistých fakt, když se jedná o obor jako je tento. Většinu informací, které zde dosud byly napsány, lze sesbírat z knih uvedených v seznamu doporučené literatury.

Těm, kteří si myslí, že se tu pokouším vzkřísit přednewtonovskou fyziku a volně šířím pověry, doporučuji přečíst si práce, které napsaly Lillian Kolisko a Agnes Fayfe. Pokud bude třeba ještě dalších důkaz, může například si každý ověřit pokusy s kapilární dynamolýzou. Je fascinující vidět tyto experimenty na vlastní oči. Po nějaké době nemůže být žádných pochyb o vztahu mezi hvězdnými těly a pozemskou hmotou.

Rád bych se zde také zmínil o kabale. Když jsem před několika lety začínal s povrchním a nesoustavným studiem této disciplíny, nemyslel jsem si, že by mi to mohlo v alchymii pomoci. Ostatně, jak by mi mohla taková hra se symboly přispět jakoukoli užitečnou informací. Když jsem se dostal hlouběji se svými pracemi v laboratoři, v mé mysli se vytvořily korelace mezi substancemi a stromem života. Strom života kabalistů může určitě pomoci začínajícím alchymistům v jejich snaze porozumět vesmíru a vzájemnému propojení jeho projevů, od nejmenších záchvěvů až po největší manifestace. Nebudu se o tomto předmětu pokoušet napsat více, protože se teprve snažím jej zvládnout.

Nakonec mi dovoluji říci, že je vsutku pravdou, když se říká, že hermetická věda je tvořena třemi disciplínami: alchymii, astrologií a kabalou. Začínající alchymista by měl mít alespoň základní znalosti z teorie všech těchto tří disciplín. Jeho přirozené predispozice mu potom určí cestu, po které se má vydat. Pro mě to byla práce v laboratoři, protože jsem byl už od dětství fascinován laboratořemi a jejich vybavením. Poté, když jsem nějaký čas dělal experimenty, zjistil jsem, že jisté úkony byly někdy z neznámých důvodů velmi rychle hotovy. Když jsem potom zpětně kontroloval své laboratorní poznámky, vyvstal z nich brzy jasný vzor, který nevyhnutelně poukazoval na svou spojitost s Lunou. Proto jsem se musel začít učit astrologii, aby má práce běžela tak hladce, jak jen to je možné. Samozřejmě, v souvislosti s astrologií vyvstala otázka, jak mohou pozice planet ovlivnit výsledek laboratorního experimentu. Jediná cesta, jak tomu porozumět, je studium kabaly.

Člověk nemusí nutně začínat v laboratoři, může začít s astrologií nebo s kabalou. Nakonec však, pokud jste vyvoleni pro tuto vědu a máte dostatek vytrvalosti, tyto tři disciplíny se sloučí v jednu. Zkušenost je nejlepší učitel, protože přináší zkoumanou látku do života velmi osobním způsobem. Ovšem, je velmi pohodlné mít poradce, který vám ukáže směr nebo pokaždé přímo předvede, jak se určitá procedura provádí. Největší vzrušení však přináší, když pracujete skutečně sami. Uspokojovalo by vás, nebo byste snad dokonce chtěli mít nějakého člověka, který by prožíval nebo vám popisoval vaše zážitky "Poprvé.."? Chtěli byste, aby tento člověk prožíval váš pocit z prvního sněhu, prvního ochutnání cukru, prvního pohledu na smrt, z pohledu na hořící plamen, z prvního polibku nebo prvního kongresu? Myslím, že ne. Každá z těchto věcí, bez ohledu na to, jestli byla sladká nebo nepříjemná, nám pomohla v růstu tím, že jsme ji mohli prožít. Toto je koneckonců kříž alchymie, růst ve vědomostech a vyvíjet se skrze zkušenosti, abychom po nějakém čase mohli s pomocí naší moudrosti imitovat kosmos podle naší vůle.

## Část II

### Kapitola 1.

### Potřebné laboratorní vybavení

Přejdeme nyní k praktickému uplatnění informací prezentovaných v části I. Nejprve musíme vybavit svou laboratoř správnými materiály a zařízením. To, co následuje, je seznam pomůcek, materiálů a zařízení, které budete potřebovat pro provedení všech experimentů uvedených v této knize.

<b>Pomůcky</b>	<b>Množství</b>	<b>Přibližná cena</b>
Papírové kávové filtry	3 balení	\$5,00
Vatové kuličky	1 balení	\$2,00
Utěrky	1 krabice	\$5,00
Samolepicí štítky	100	\$10,00
Zápisník	1	\$2,00
Parafilm	1	\$20,00
Plastikové lžičky	1 balení	\$3,00
Vazelína na utěsňování kohoutků	1 unce	\$20,00
<b>Pomůcky celkem</b>		<b>\$67,00</b>

<b>Materiál</b>	<b>Množství</b>	<b>Přibližná cena</b>
1-litrová láhev z tmavého skla, s víčkem	12	\$40,00
5-ti litrová skleněná konvice Corning	1	\$12,00
Svorky a stojánky		\$4,00
Porcelánové kelímky 100 ml zn. Coor	24	\$150,00
Adaptér na kohoutky	1	\$30,00
Nálevky různých velikostí	4	\$5,00
Skleněné míchací tyčinky	3	\$20,00
Cejchované skleněné kádinky s hubičkou	4	\$50,00
Keramické nádoby	24	\$20,00
Plastikové trubičky	30 stop	\$20,00
Pyrometr (teploměr pro pícku)	1	\$50,00
Písek		zdarma
Nerezavějící ocelový šroubovák	1	\$7,00
Destilační teploměr do 150°C	2	\$30,00
<b>Materiály celkem</b>		<b>\$622,00</b>

<b>Zařízení</b>	<b>Množství</b>	<b>Přibližná cena</b>
Adaptér destilační ohnutý 24/40	2	\$60,00
Adaptér spojovací 24/40	2	\$60,00
Adaptér destilační 24/40	1	\$60,00
Adaptér 24/40 nahoře, 75/50 dole	2	\$60,00
Lieberův kondenzátor, spoje 24/40	2	\$120,00
Kondenzátor Reflux, spoje 24/40	2	\$120,00
Expanzní baňka s dvojitým vstupem 24/40 dole, 75/50 nahoře	2	\$200,00
Erlenmeyerova láhev 2000ml 24/40 nahoře	4	\$80,00
Mixér	1	\$35,00
Dělicí nálevka	1	\$60,00
Pícka	1	\$200,00
Velká topná deska s termostatem	1	\$20,00
Velká polystyrenová krabice	1	\$15,00
Hmoždík s paličkou	2	\$30,00
Baňka s kulatým dnem 2000ml 24/40 nahoře	4	\$80,00
Baňka s kulatým dnem 5000ml 75/50 nahoře	1	\$70,00
Přenosný elektrický vařič	2	\$40,00
Soxhletův Extraktor 300ml	1	\$200,00
Tříramenné váhy	1	\$150,00
Různé	1	\$1000,00
<b>Zařízení celkem</b>		<b>\$1760,00</b>
<b>Celkem veškeré vybavení</b>		<b>\$2449,00</b>

Když budete kupovat věci pro laboratoř, můžete spoustu položek z tohoto seznamu (kleště, láhve, mixér, elektrický vařič, filtrační papíry, utěrky atd.) nakoupit v místním obchodě s domácími potřebami. Ceny v obchodě s domácími potřebami jsou o mnoho nižší než ceny věcí nakupovaných v obchodě s laboratorními potřebami. Pokud žijete blízko u vody, můžete si vzít písek z pláže, jinak jej můžete lacino koupit v obchodě s příslušenstvím k umělým bazénům. Tyglíky (porcelánové kelímky) nemusí být zrovna z Coorova porcelánu; ty jsou sice velmi dobré, ale drahé. Zjistil jsem, že stejně dobře se v píce osvědčují formičky na pečivo značky Cornix Pyrex, pokud teplota nepřekročí 600°C. Plastické trubičky můžete většinou koupit v místním obchodě se zvířátky. Pro nákup laboratorního skla zde uvádím dvě adresy firem, které dokáží přizpůsobit své výrobky jakýmkoli vašim požadavkům: Kontes

Glassware, P.O. Box 729, Vineland N.J., 08360, (609) - 8500; a Reliance Glass, P.O. Box 825, Bensenville IL, 60106, (708) 766 - 1816. Uvedený seznam materiálů a zařízení je velmi obsáhlý. Uvedl jsem zde jenom ty věci, o kterých jsem zjistil, že jsou naprosto nezbytné pro mou každodenní laboratorní práci. Každý sám by si měl po svých improvizacích přidat na tento seznam věci, které potřebuje pro své vlastní postupy. Protože se mi už rozbilo mnoho lahví, doporučuji vám pořídit si od nejužívanějšího druhu lahví ještě čtyři kusy navíc. Věc, která člověka nejvíc rozčílí, je, že nemůžete pokračovat v experimentu, protože se vám rozbila láhev a vy nemáte náhradní. Také si můžete pořídit sbírku různého nádobí, které prodává Armáda Spásy ve svém místním úsporném obchodě; mohou výborně posloužit pro různé vodní a pískové lázně.

V laboratoři, kde pracujete, byste samozřejmě měli mít zavedenou vodu a elektřinu.

Dovolte mi, abych vás varoval, protože naše práce není bez nebezpečí, i když nebezpečí pocházejí spíše ze strany operátora, než ze strany přírody. Proto postupujte pomalu; trpělivost by měla být mottem každého začínajícího alchymisty. Jasně se pamatuji, že když jsem v laboratoři začínal, toužil jsem po okamžitých výsledcích. Jednou v noci jsem už pracoval velmi dlouho, musely být dvě nebo tři hodiny po půlnoci. Vinný líh už prodělal pět rektifikací. Dvě třetiny noci jsem strávil plněním destilační láhve. Nebyla to žádná práce, ale byl jsem už unavený. Abych svůj příběh zkrátil; moje rektifikační kolona najednou vystartovala z destilační láhve jako raketa. Dráhu, po které letěla kolona vzduchem, lemoval nádherný oblouk modravého plamene. Strop mé laboratoře a také poznámky z prvních šesti měsíců práce, která konečně za něco stála, zachvátily plameny. Byl jsem schopen zachránit laboratoř, ale mé poznámky jsou nyní v éteru. Trpělivost je proto první klíčové slovo. Několik následujících rad vám také pomůže (budete-li je dodržovat).

- 1) Destilujte pomalu a plňte svou destilační láhev nejméně z jedné třetiny, nejvíce však z jedné poloviny.
- 2) Nikdy nededilujte až do sucha; vaše láhev by mohla teplem prasknout.
- 3) Když destilujete z vína alkohol, užívejte vodní lázně. Při destilaci jakýchkoli hořlavých kapalin, nikdy neužívejte přímo otevřeného ohně nebo elektrických topných článků.
- 4) V dosahu mějte připraven hasicí přístroj schopný hasit požáry alkoholu, mastných látek a elektrických zařízení.
- 5) Vždy si dělejte poznámky. Nikdy nic nesvěřujte své paměti. Ztratil jsem spoustu času a peněz, když jsem se snažil vzpomenout si na věci, o kterých jsem si byl jist, že je nikdy nezapomenu.
- 6) **VŽDY! VŽDY! POUŽÍVEJTE OCHRANNÉ BRÝLE!** Také laboratorní plášť a ochranné rukavice nejsou vůbec k zahoezení.
- 7) Kdykoli pracujete s nějakou nebezpečnou látkou, ujistěte se, že máte po ruce spoustu vody, kterou na sebe můžete rychle vylít v případě, že se potřísníte.
- 8) I když pro tuto práci nejsou nutné žádné formální školní znalosti, určitě neuškodí, když nějaké budete mít. Výborné je například navštěvovat první rok vysokoškolského kurzu chemie, abyste se seznámili s používáním laboratorního nádobí.

## Kapitola 2.

### Výroba spagyrických rostlinných extraktů

I když se spagyrické výrobní metody zdají být jednoduché, jsou opravdu obtížné a zdlouhavé. Proto začneme s nejjednoduššími metodami výroby spagyrických extraktů.

Naším prvním úkolem bude vyrobit inkubátor pro naši laboratoř. Tento kus vybavení bude jednou ze základních věcí, které budeme v naší laboratoři používat. Při výrobě laciného inkubátoru můžete postupovat následujícím způsobem: Vezměte velkou krabici z pěnového polystyrenu a na její dno rovnoměrně nasypete asi 1,5 cm silnou vrstvu písku. Na povrch této vrstvy položte velkou topnou desku, regulovanou termostatem. Do vrchní strany krabice udělejte zářez pro napájecí přívod topné desky. Takto nebude napájecí přívod bránit přiklopení víka krabice. Topnou desku zasypte asi 2,5 cm tlustou vrstvou písku. Nyní máte jednoduchý inkubátor pro běžné použití ve vaší laboratoři. Podle toho, jak nastavíte termostat, bude uvnitř udržovat teplotu 16 - 44°C. Nyní jsme připraveni k výrobě jednoduchého spagyrického extraktu z rostliny, kterou si vybereme.

Vezměte libovolnou rostlinu a dejte ji do keramické nádoby. Rostlinu zalijte pětinásobným objemovým množstvím dobrého bílého vína nebo pálenky. Těsně uzavřete nádobu a dejte ji do inkubátoru nastaveného na teplotu 30°C, aby došlo k digesci (vylouhování) po jedenadvacet až dvačtyřicet dní. Na konci této doby budete mít velmi tmavou tinkturu. Přeced'te tinkturu od zbytků rostliny a uložte ji v další keramické nádobě. Vezměte zbytky rostliny a vložte je do kalcinační misky nebo jiné velké nádoby. Vezměte tuto nádobu s rostlinným tělem ven a incinerujte (zpopelněte) jej. Po nějaké době zahřívání se z těla odpaří vlhkost, potom se rostlina začne pražit a potom se změní na popel.

Vaše úloha bude dokončena, když se rostlinné tělo změní na popel světle šedé barvy. Vyjměte popel z nádoby a zvažte jej. Rozmělněte popel, abyste si ověřili, že v něm nezůstaly žádné pevné části. Popel vložte do pícky a pokračujte v jeho zahřívání, dokud nenabyde úplně bílé barvy. Vypněte pícku a nechte ji vychladnout. Vezměte popel, opět jej rozmělněte a ještě jednou zvažte.

Nyní vložte popel do nádoby, která obsahuje rostlinnou tinkturu. Nádobu utěsněte a vložte ji opět do inkubátoru nastaveného na 30°C, aby zde ještě tři další týdny probíhala digesce. Nádobu v této době třikrát až pětkrát denně protřepávejte. Tímto způsobem budou vodou rozpustné soli obsažené v popelu absorbovány v rostlinné tinktuře. Na konci tohoto třítýdenního období zced'te tinkturu a odstraňte usazeninu. Potom dejte tinkturu ještě týden usadit do chladné místnosti, aby se případné nečistoty usadily na dně nádoby. Pokud se objeví nějaké usazeniny, slijte tinkturu a odstraňte sediment. Tuto sedimentační práci opakujte, dokud se na dně nádoby nepřestane objevovat usazenina. Když s tím budete hotovi, obdrželi jste spagyrický rostlinný extrakt.

Druhá metoda používaná pro výrobu spagyrických extraktů je takováto: Vezměte asi půl kilogramu vybrané rostliny. Polovinu tohoto množství nejemno rozmělněte ve hmoždíři (nebo můžete použít mixér). Rostlinu vložte do pětilitrové láhve s kulatým dnem.

Rostlinu zalijte dostatečným množstvím destilované vody, tak, aby byla láhev ze dvou třetin plná.

Abyste urychlili fermentaci, přidejte do vaší směsi trochu cukru a pivních kvasnic. K zavření hrdla láhve použijte fermentační zátku. Láhev vložte do inkubátoru nastaveného na teplotu 27°C. Během několika dnů započne fermentace rostliny. Tento proces vám oznámí bublinky plynu, které unikají skrz vodu ve fermentační zátce. Když po čase bubláni ustane, rostlinná hmota klesne na dno láhve. To je znamení, že fermentace skončila. Celý tento proces trvá obvykle asi dva týdny.

Z nádoby odstraňte zátku. Láhev s celým obsahem vložte do velké nádoby. Láhev připevněte svorkou ke stojanu a velkou nádobu naplňte vodou asi 4 cm pod okraj. Sestavte zbytek destilační kolony. Použijte trochu vazelíny na utěsnění spojů aparatury a také proto, aby bylo možno její části posléze snadno oddělit. Napojte kondenzátor na přívod vody a zapněte ohřev. V několika minutách se začne voda v nádobě vařit. Po několika minutách uvidíte, že se v kondenzátoru začínají srážet první kapky nečistého alkoholu a ty začnou stékat do recipientu. Alkohol bude vytékat při teplotách 85 - 90°C. Když přestane vytékat, vypněte ohřev a ochlaďte aparaturu.

Vyprázdněte obsah destilační láhve do velké nádoby. Nádobu vezměte ven a začněte pražit zbytky. Zatímco se usazeniny praží, můžeme pokračovat s prací v laboratoři.

Destilát z recipientu nalijte do 2000 ml láhve s kulatým dnem. Vydestilujte odsud všechnu kapalinu, která půjde při 85°C. Zbytek tekutiny v destilační láhvi vylijte do keramické nádoby. Touto dobou by už měly být zbytky rostliny upražené na šedý popel. Zvažte tento popel a uschovejte jej v keramické nádobě pro pozdější použití.

Vezměte destilát, který je v jímadle a destilujte jej ještě pětkrát při použití vodní lázně. Po každé destilaci vezměte residuum a přidejte jej do keramické nádoby k residuu z druhé destilace. Právě tato vodnatá substance je známá pod názvem flegma. Destilát pokaždé nalijte zpět do destilační láhve (poté, co jste z ní vylili flegma) a opět destilujte. Při poslední destilaci by měl jít alkohol ven už při 76°C. Toto je cesta, pomocí níž jsme schopni dostat téměř čistý etylalkohol. Ujistěte se, že jste si poznamenali konečná množství flegmatu a alkoholu.

Vezměte druhou část rostliny a rozmělněte ji na jemný prášek. Prášek vložte do láhve 5000 ml s kulatým dnem a zalijte celým množstvím alkoholového destilátu. Přidejte dostatek destilované vody, aby podíl alkoholu byl 10 až 20% objemu. Nádobu uzavřete a nechte celý obsah digerovat v inkubátoru při teplotě 35 - 37°C; touto cestou získáte extrakt rostliny. Přítomnost purifikovaného alkoholu brání tomu, aby rostlinný materiál prošel fermentací. Temně zabarvený extrakt potom přeceďte od rostlinného těla a uchovejte jej v keramické nádobě. Tuto nádobu vložte zpět do inkubátoru, aby se ještě více amalgamovaly jeho oddělené principy. Rostlinné tělo vezměte ven a kalcinujte jej na šedý popel. Popel z louhování a popel z fermentace rozmělněte a dobře promíchejte. Promíchaný popel vložte do extrakční patrony soxhletového extraktoru. Flegma získané z purifikace alkoholu použijte na vyextrahování vodou rozpustných alkalických solí z popele. Flegma, které obsahuje roztok těchto solí, vylijte do keramického kelímku nebo do jiné ohnivzdorné nádoby a přes noc odpařte vodu. Příští ráno seškrabte usazené soli, rozmělněte je a zvažte je. Pak soli dejte zpět do tyglíku a ten vložte do pícky, kde soli kalcinujte, dokud nenabydou bílé barvy. Teplota v pícce by měla být kolem 600°C. Proces extrakce, odpaření, rozmělnění, vážení, kalcinace a opětového vážení ještě dvakrát opakujte. Nakonec jsou naše soli čistě bílé (někdy si můžete

všimnout namodralého odstínu). Tyto soli jsou velmi alkalické a také hygroskopické. Jejich hygroskopičnost je činí velmi užitečnými jako nosiče kosmických sil. Na závěr tyto soli roztlučte najemno v zahřátém hmoždíři a přidejte je k extraktu. Nechte je asi týden digerovat, přičemž nezapomeňte nádobu pětkrát denně protřepat. Extrakt potom oddělte od usazenin, které se mohou vytvořit na dně nádoby. Tímto způsobem jste získali spagyrický extrakt.

## Kapitola 3. Výroba spagyrických rostlinných tinktur

Mnoho lidí cítí, že rostlinný extrakt, jak byl popsán v minulé kapitole, může být učiněn zdravějším a silnějším, když se zkoncentruje. Zatímco u extraktu může být konečná koncentrace 1:1, cesta k této koncentraci je velmi na škodu kosmické energii, která byla sklizena spolu s rostlinou v okamžiku jejího utržení ze země.

Každý dobrý bylinkář ví, že čas, ve kterém byla rostlina zasazena, stejně jako čas, kdy byla sklizena, je mimořádně důležitý. Pro mnoho lidí se zdá absurdní, že nebeská tělesa, která se nacházejí milióny mil daleko od země, mohou mít nějaký vliv na na pozemskou hmotu. Síly nebo energie, emitované našimi vzdálenými sousedy, však skutečně ovlivňují všechnu pozemskou materii.

Co má tato idea společného s našimi tinkturami a extrakty? Odpověď je následující: Síly přírody jsou velmi citlivé na teplo. Velmi rychle proto zanikají, pokud sklizené rostliny vystavíte teplotě větší než 40°C. Proto u většiny koncentrátů (dokonce i když je při výrobě použito ultravysokého vakua) je z léčebného hlediska to nejcennější jádro nebo jiskřička života zničena. Aby byla tato jiskřička zachována, spagyrici a alchymisté užívají ve svých operacích pouze mírné teploty, samozřejmě, pokud chtějí obdržet vynikající produkt. Dobrou analogií je porovnání výroby rostlinného extraktu podle ortodoxních představ s vařením vajíčka. Vy samozřejmě můžete získat z vařeného vajíčka výživné látky. Nikdy však nebudete schopni způsobit, aby se z něj vylíhlo kuře.

V této souvislosti je běžný alkohol, který koupíte v obchodě, mrtvou látkou. Tento alkohol by mohl být srovnáván s temnou sterilní matkou kabalistů. Připomíná mi hlínu, kterou má matka vykopávala ze země a pražila ji v troubě předtím, než do ní zasadila rostlinné sazeničky. Řekla mi, že to dělá kvůli sterilizaci půdy od nežádoucích bakterií nebo hmyzu. Takováto hlína mohla být znovu oživena pomocí jistých organických látek, takže pokud jste do ní zasadili semínko, mohlo dobře růst. Moderním vědcům se řeči o životě v alkoholu zdají nesmyslné. Poukazují na molekulární strukturu alkoholu, C<sub>2</sub>H<sub>5</sub>OH, a křičí Ha ha! Vaše argumenty o životě této substance jsou podivné. Tuto pokaždé stejnou molekulární strukturu můžeme najít v každé substanci, ať je přírodního nebo syntetického původu. Těmto lidem musím pouze říci, že pracují jenom s prázdným nosičem. Auto nemůže samo jet bez vědomého zasahování lidské vůle. Syntetický produkt také nemůže zplodit látku svého druhu.

Alkohol připravený pomocí destilace vína postrádá nebeský Oheň, který je obsažen ve vzduchu. Přidáním tohoto Ohně, nebo lépe řečeno individuálního vědomí, alchymista animuje Merkura. Mrtvé tělo je nyní znovu oživeno a tvarováno zásahem duše a ducha. Toto přidávání

kosmického ducha není příliš těžké, ale vyžaduje přesnost. Vše je závislé na správné regulaci teploty. Alkohol drží svého ducha jen velmi slabě, proto je třeba při zvláštní operaci oživování Merkura velké píle.

Rostlinný extrakt, který byl koncentrován destilací a chlubí se zvýšenou účinností díky nízkému obsahu alkoholu, přímo způsobenému touto destilací, ztrácí hned na dvou frontách: protože jeho semeno bylo zničeno a jeho duch byl odveden. Alchymické tinktury připravené podle umění jsou proto vždycky silnější než kterýkoli extrakt, protože tyto tinktury si uchovávají daleko více životní síly. Musím zde zdůraznit, že tato životní síla nemá vůbec nic společného s koncentrací dané substance nebo s čímkoli, co výrobci rostlinných extraktů nazývají aktivní přísady ve svých extraktech, jak to dokazují vysokotlakou a plynovou chromatografií. Vzorky, které vytvářejí živé substance a substance mrtvé ve výsledcích kapilárních studií nenechávají žádné otázky k debatě.

Vymačkejte šťávu z dostatečného množství hroznového vína, aby šťávy bylo asi 2,2 litru. Šťávu nalijte do láhve 5000 ml s kulatým dnem, potom přidejte slupky. Abyste determinovali alkohol, který se chystáte vyrobit, pro specifickou rostlinu, přidejte asi 30 - 60 g této sušené rostliny (opravdu nejlepší je použít rostlinu, kterou jste natrhali vlastníma rukama; takto budete nejlépe vědět, jaké formativní síly jsou v rostlině obsaženy). Celý obsah by neměl překročit dvě třetiny kapacity láhve. Teď je naším cílem způsobit fermentaci směsi. Přidejte trochu pivních kvasnic a cukru a nádobu uzavřete fermentační zátkou. Láhev vložte do inkubátoru nastaveného na 27°C. Ve dvou až čtyřech dnech nám probublávání unikajícího plynu oznámí, že fermentace začala. Za čas bublání ustane a veškerá tuhá hmota klesne na dno nádoby. To je znamení, že fermentace skončila. Celý proces trvá asi tři týdny. K láhvi připojte destilační kolonu a použijte 2000 ml láhev jako recipient. Pro destilaci je nejvhodnější použít vodní lázeň. Připojte ke kondenzátoru zdroj vody a poté zapněte vytápění. Nečistý alkohol se bude destilovat při 80 - 90°C (můžete do vody přidat několik hrstí mořské soli a písku, aby se zvýšila její teplota). Destilujte tuto polévku, dokud nepřestanou vycházet páry alkoholu. Vypněte zdroj tepla a nechte aparaturu vychladnout. Destilační láhev zavřete zátkou a uložte na chladné místo pro pozdější potřebu.

Destilát nalijte z recipientu do další láhve 2000 ml s kulatým dnem. Destilujte veškerou kapalinu, která bude vycházet při 85°C. Tekutinu zbylou v destilační láhvi uložte v keramické nádobě pro pozdější použití.

Vezměte destilát z recipientu a destilujte jej ještě pětkrát při použití vodní lázně. Po každé destilaci vezměte residuum zbylé v destilační láhvi a přidejte ho k substancí v keramické nádobě, která se nazývá flegma. Destilát je vždy po vylití flegmatu vrácen do destilační láhve a znovu destilován. Při poslední destilaci by měl alkohol vycházet při 76°C. Touto cestou získáme téměř čistý etylalkohol. Ujistěte se, že jste si zaznamenali konečná množství flegmatu a alkoholu.

Tento alkohol nalijte na stejný typ rostliny, kterou jste použili pro jeho determinaci a nechte digerovat po jedenadvacet až dvaadvacet dní. Na konci této doby získáte velmi temnou tinkturu, která je silně cítit po rostlině. Postupujte opatrně, protože tato tinktura vám může potřísnit oděv nebo ruce. V tomto bodě by výroba normální tinktury mohla skončit, ale ne výroba tinktury spagyrické. Zced'te a odfiltrujte tinkturu od rostlinných zbytků a v keramické nádobě ji uložte do inkubátoru, kde ji nechte ještě týden digerovat, zatímco vaše práce může pokračovat.

Sterilní polévku a zbytky rostlinného těla, které zůstaly po první destilaci, nalijte do velké

nádoby. Nádobu vezměte ven a vyvařte všechnu kapalinu. Když se kapalina vypaří, tělo se začne pražit a potom zpopelňovat. Až jeho popel získá šedou barvu, je incinerace skončena.

Tento popel rozmělněte a zvažte. K extrakci vodou rozpustných solí použijte soxhletového extraktoru a jako extrakční médium využijte vinného flegmatu zbylého po destilaci. Flegma obsahující tyto soli nalijte do keramického kelímku a přes noc odpařte všechnu tekutinu. Sůl seškrabte šroubovákem nebo nožem. Rozmělněte sůl a zvažte ji. Poté ji vložte zpět do kelímku a kalcinujte v pícce po dobu jednoho týdne při 600°C. Vypněte pícku a nechte ji vychladnout. Vyndejte soli z tyglíku a zvažte je. Celý proces extrakce, vypařování, rozmělnění, vážení, kalcinování, rozmělnění a vážení musíte ještě nejméně dvakrát opakovat, abyste zajistili dostatečnou čistotu naší matérie.

Jakmile jste dostali naše čisté vodou rozpustné soli, roztlučte je v zahřátém hmoždíři na co nejjemnější prášek. Poté je přidejte k naší tinktuře. Ujistěte se, že tinktura úplně vychladla poté, co byl inkubátor vypnut. Kdybyste ji otevřeli zatepla, uniklo by mnoho z jejího těkavého obsahu. Při přidávání solí do tinktury uslyšíte slabé šumění. Vzniklou směs nechte po dva týdny digerovat, přičemž je třeba nádobu třikrát až pětkrát za den protřepat. Nakonec nechte roztok odpočinout ve chladné místnosti. Zced'te tinkturu od usazeniny na dně. Usazeninu vysušte a uschovejte. Tuto klarifikační práci opakujte, dokud se nepřestane usazenina na dně objevovat. Tinkturu přelijte do láhve z hnědého skla a uchovávejte na chladném místě. Toto je nejjednodušší cesta, kterou znám, na přípravu skutečně silné spagyrické tinktury.

Poznámka: Usazenina z klarifikací by měla být promíchána a dokonale vysušena. Potom ji kalcinujte k čisté bělosti při 600°C. Výsledné soli uschovejte v dobře uzavřené nádobě. Později mohou být redeterminovány a použity v jiné tinktuře.

## Kapitola 4. Výroba spagyrických rostlinných esencí

Spagyrické principy jsou mnohem subtilnější než extrakty nebo i tinktury. Obsahují jen ty nejprchavější složky dané rostliny. Je mnoho metod přípravy takovýchto esencí, já vám zde popíšu dvě metody, které dobře znám.

První metoda je velmi komplikovaná, protože zahrnuje separaci všech tří spagyrických principů.

Nejprve je nutno nechat naši rostlinu projít parní destilací, abychom získali její prchavé oleje. Vložte láhev 5000 ml s kulatým dnem do pískové lázně. Do této láhve nalijte 3000 ml destilované vody. Vezměte láhev se dvěma širokými hrdly a dolní otvor zakryjte kusem filtračního papíru. Přidejte dovnitř rozmělněnou rostlinu, aby tato láhev byla z poloviny plná. Nakonec k hornímu hrdlu připojte přes redukci destilační kolonu. Pro recipient použijte láhev 2000 ml.

Zapněte zahřívání na malý výkon. Po nějaké době uvidíte, jak pára tvoří v horní láhvi se dvěma hrdly malé obláčky a také destilační adaptér se orosí. Nakonec se začnou tvořit malé kapičky, které budou stékat do recipientu. Poté, co se na dně recipientu shromáždí několik milimetrů tekutiny, všimnete si, že se na hladině destilátu shromažďuje barevný olej. Až bude vydestilováno asi 1500 ml vody, vypněte vyhřívání. Nechte aparaturu vychladnout a přeneste vodu a olej do olejového separátoru.

Sejměte láhev se dvěma hrdly z destilační láhve. Do destilační láhve nalijte 1000 ml čerstvé destilované vody a celý aparát znovu sestavte. Celý proces destilace ještě nejméně třikrát opakujte, abyste se ujistili, že většina volatilních olejů opustila rostlinné tělo. Naše separace volatilních olejů od vody je zatím stejná jako v první fázi. Prostě otevřete kohoutek na konci vypouštěcí trubičky. Pomalu vypouštějte vodu. Když už v separátoru zbyde jen velmi málo vody, zavřete kohoutek. Po každé následné extrakci prchavých olejů vezměte obsah recipientu a nalijte jej do olejového separátoru. Vypusťte vodu ze separátoru, aby zde zbyl jen olej. Vypuštěnou vodu znovu použijte pro další separace oleje od těla. Po zpracování asi 2,5 kg rostlinného materiálu byste měli mít několik milimetrů čistého volatilního oleje.

Vezměte rostlinné tělo zbavené esence a vložte jej do láhve 5000 ml s kulatým dnem. Zalijte je vodou, která zbyla po separaci volatilních olejů. Uzavřete tuto láhev fermentační zátkou a vložte do inkubátoru o teplotě 27°C. Během přibližně dvou týdnů projde naše tělo fermentací a poskytne nám svého ducha (spirit). Ducha oddestilujte, stejným způsobem jako jste destilovali již předtím a několikrát rektifikujte. Uchovejte flegma pro další použití.

Zbývající kapalinu a zbytky rostlinného těla vylijte do velké skleněné nádoby. Vezměte nádobu ven a odpařte veškerou vlhkost. Když vlhkost zmizí, rostlinné tělo se začne pražit a incinerovat. Když tělo získá popelavě šedou barvu, vypněte zdroj tepla a nechte nádobu vychladnout. Popel rozmělněte a zvažte. Sestavte soxhlet extraktor a oddělte z popela vodou rozpustné soli. Přes noc odpařte ze solí vodu. Rozmělněte soli a vložte je na týden do pícky při teplotě 600°C. Na konci týdne vypněte pícku a nechte ji vychladnout. Soli rozmělněte a zvažte. Ještě dvakrát opakujte celý proces extrakce, sušení, rozmělnění, vážení, kalcinace, rozmělnění a vážení.

Když jste získali hygroskopickou sůl, nalijte na tuto sůl vašeho rektifikovaného ducha a přidejte prchavý olej. Směs nechte týden digerovat v inkubátoru o 30°C. Láhev každý den pětkrát protřepte. Slijte esenci z usazených solí. Shledáte, že esence je nyní žluté barvy a je silně cítit po rostlině, kterou jste použili. Jedna kapka této esence rozpuštěná ve víně nebo v destilované vodě vám poskytne plný léčebný efekt rostliny. Zbylé soli uchovejte, stejně jako jste to udělali se solemi zbylými po přípravě tinktury.

Zde je namístě varování. Díky vysoké koncentraci esenciálních rostlinných olejů v tomto produktu, musíte dávat velký pozor při jeho užívání. Podle mého názoru byste měli užívat tento produkt stejně jako čistý esenciální olej. Doslova, jedna kapka stačí, a tato kapka by ještě měla být správně rozředěna.

Druhá metoda je podobná první metodě, jen není tak účinná. Proto může být použita bez strachu z náhodného nevhodného použití.

Dobře rozmělněnou rostlinu (asi 30g) vložte do láhve 2000 ml s kulatým dnem tak, aby nebylo zabráno více než 1/8 až 1/4 kapacity láhve. Láhev doplňte destilovanou vodou, aby byla ze 2/3 plná. Láhev vložte do inkubátoru nastaveného na teplotu 21°C na tři až pět dní. Je důležité správně regulovat teplotu láhve, aby nenastala fermentace. Po třech až pěti dnech vyjměte láhev z inkubátoru. Vložte ji do vodní lázně a připojte destilační kolonu. Vytvořte vakuum a oddestilujte většinu kapaliny.

Vezměte destilát, nalijte jej zpět na rostlinné tělo a celý proces opakujte desetkrát až dvanáctkrát. Voda je nyní jemně cítit po použité rostlině. Esenciální oleje rostliny jsou nyní ve vodě. Po poslední destilaci nechte aparaturu zchladnout.

Destilační kolonu rozeberte. Do jímací láhve přidejte rektifikovaný duch vína, aby jeho objemová koncentrace byla asi 7 až 12%. Na láhev umístěte kondenzátor, jeho vývod vraťte zpět do nádoby a připojte chladicí vodu. Použijte pískovou lázeň a mírné teplo (30 - 37°C) a započnete s rytmickou cirkulací matérie. Ohřívejte matérii od 6:00 do 18:00 hodin. Potom ji nechte přes noc ochladit a příští ráno opět cirkulujte. Tato cirkulace by měla být prováděna po 14 dní.

Zbytek rostliny z destilační láhve přeneste do velké skleněné misky. Obsah misky incinerujte. Vezměte popel a extrahujte z něj vodou rozpustné soli. Přes noc odpařte v sušicí troubě ze solí vodu. Suché soli vložte do pícky a kalcinujte po dobu dvou týdnů při 600°C. Na konci této doby vypněte pícku a nechte ji vychladnout. Soli vyjměte z pícky, zvažte je, velmi jemně je roztlučte a vložte je do skleněné Petriho misky (můžete přidat několik gramů solí, které zbyly po přípravě tinktury nebo esence). Vezměte misku ven a nechte ji venku celou noc. Ujistěte se, že miska je nejméně 15cm nad zemí, podložená dřevem. Za úsvitu vezměte Petriho misku dovnitř.

Na Petriho misku položte skleněné víko. Sundejte kondenzátor a nasypete slaný roztok z Petriho misky do láhve. Znovu nasadte kondenzátor a pokračujte dalších sedm dní v rytmické cirkulaci směsi. Nechte aparaturu vychladnout a obsah láhve přelijte do keramické nádoby, kterou dobře uzavřete. Nádobu nechte dva týdny nerušeně stát na chladném místě. Na konci této doby sceďte esenci od případných usazenin, které mohly na dně vzniknout. Nechte esenci ještě dva týdny odstát, a pokud se neobjeví další usazeniny, je hotová. Pokud se objeví usazeniny, pokračujte v klarifikaci.

Takto jste dokončili druhou cestu k výrobě spagyrické rostlinné esence. Čtvrtina čajové lžičky ve sklenici vína nebo destilované vody velmi provoní váš nápoj, který se stane jemným rostlinným lékem.

## Kapitola 5. Alkahest Vegetabilní říše

Ve spagyrii existuje speciální menstruum nazývané alkahest. Tento produkt je ve velmi krátkém čase schopen extrahovat spagyrickou síru z rostlin a minerálů, čímž šetří alchymistovi spoustu času a práce.

Vezměte 5 l červeného vína a několikrát jej rektifikujte, jak bylo už dříve popsáno. Alkohol, který obdržíte, uchovejte v keramické nádobě označené nálepkou s názvem. Také uchovejte flegma z rektifikací. Temně zbarvená tinktura, která po rektifikaci zbyde, by měla být opatrně odpařena. Na dně nádoby zbyde medovitá hmota podobná smůle. Tu vysušte pomocí evaporace, až se vytvoří gumovitá nebo tvrdá dehtovitá substance.

Vezměte tři pětilitrové plastové nádoby s octem z červeného vína, odšroubujte jejich uzávěry a vložte je do mrazničky. Nechte ocet přes noc zmrznout. Vyndejte nádoby z ledničky a obraťte je dnem vzhůru, aby ocet z nádob mohl vytékat do jiné nádoby. Po několika hodinách zjistíte, že spodní nádoba je plná ostře páchnoucí zbarvené tekutiny. V horní nádobě zbyde

blok zmrzlé vody. Tuto proceduru opakujte nejméně sedmkrát a vaše voda bude ostrá a velmi pronikaví. Vodu, která zbyla v horních nádobách, uschovejte. Vezměte ostrý koncentrovaný ocet po sedmé rektifikaci a nalijte jej do destilační láhve. Sestavte destilační kolonu a zapněte vytápění. Pomalu destilujte a dostanete frakci, která vychází při 100°C (voda) a při 103 a vrcholí při 105°C (koncentrovaný ocet). V okamžiku, kdy se vydestilovala všechna voda a začínají unikat korozivní duchové, musíte vyměnit recipient. Dejte si pozor, abyste nespálili zabarvenou vodu tím, že příliš prudce topíte. Tinkтуру z recipientu nalijte do keramické nádoby označené "tinktura octa". Tuto proceduru třikrát opakujte, teď však pouze nechte uniknout vodu a koncentrovaný ocet ponechte v destilační nádobě.

Vodu, která zbyla z kusů ledu, smíchejte s barevnou tinkturou, která zbyla po destilaci. Tuto kapalinu vysušte až na gumovitou látku nebo tuhý dehet, stejně jako jste to udělali s tělem červeného vína.

Obě tyto dehtovité substance roztlučte na prášek. Po lžičkách je opatrně nasypete do tyglíku a kalcinujte k bělosti. Zpočátku uvidíte, jak ze substance vyhořívají nečistoty a stoupají z těl ve formě kouře (použijte masku nebo pracujte venku). Když byla purifikována ke sněžné bělosti, jsou připravena. Použijte průzračné flegma z rektifikace alkoholu k extrakci opravdového těla našich duchů od kalcinované hmoty. Tělo těchto duchů je základem naší operace. Musí být proto mimořádně čisté. Jako zkoušku na ověření spirituality těchto solí je vezměte ven v jasný jarní den. Pokud jsou opravdu čisté, na jarním vzduchu přejdou do kapalného stavu a nezanechají po sobě ani stopu pevné látky. Po mírném zahřátí se vlhkost vypaří a těla opět přejdou do pevného stavu.

Vezměte rektifikovaný alkohol a kohobujte jej s tímto duálním tělem. Potom jej jemně exhalujte (vypařovací destilací). Nechte aparaturu zchladnout a kohobujte ducha na tělo ještě jednou. Destilujte a kohobujte takto ještě sedmkrát, čím vícekrát, tím lépe.

K tělům potom přidejte právě tolik flegmatu, aby se rozpustila. Přidejte právě tolik octa, aby příroda našla svoji rovnováhu. Evaporujte všechnu kapalinu. Sestavte destilační kolonu. Do jímků dejte trochu rektifikovaného alkoholu. Výstupní trubička musí být pod hladinou alkoholu, jinak ztratíte vašeho ducha, až bude vycházet. Do retorty vložte tělo. Destilační láhev zahřejte v pískové lázni a během asi hodiny uvidíte, jak se tělo zvedá a přichází se sjednotit s duchem vína. Ochlaďte aparaturu. Duchy z recipientu odlijte do dobře uzavřené láhve. Do recipientu nalijte dostatek alkoholu, aby byla výstupní trubice ponořená.

Matérii, která zbyla v retortě, kalcinujte. Přidejte dostatek flegmatu nebo destilované vody, aby se zbytky v retortě rozpustily. Přidejte destilovaný ocet, jako jste to dělali předtím a destilujte. Pokračujte v této operaci, dokud se většina těla nesjednotí s duchem vína.

Vezměte láhev obsahující duch a tělo a cirkulujte v rytmu Slunce a Měsíce po 14 dní. Poté láhev ochlaďte. Tělo je nyní spiritualizováno a vždy bude vycházet spolu s duchem. Toto menstruum, toto magisterium uchovávejte ve velmi těsně uzavřené láhvi. Bude ve velmi krátkém čase separovat spagyrickou síru z rostlin. Bude také působit na krystaly, když budou nejdříve upraveny podle našeho umění.

## Kapitola 6.

# Olej z růžového křemene extrahovaný alkahestem rostlinné říše

Nejprve několik slov o užívání krystalů. Lidé užívají krystalů a drahých kamenů po staletí jako prostředků pro zlepšení svého zdraví a pro povzbuzení vývoje svých fyzických sil. Mnoho lidí jde až tak daleko, že vkládá krystaly do destilované nebo pramenité vody s nadějí, že se energie z krystalů přenesou do této vody. Věří se, že vypitím takovéto vody člověk vstřebá také energii krystalů. Předpokládám, že výše zmíněná metoda přináší uživateli poněkud omezený užitek. Z následujícího postupu však uvidíme, jak daleko lepší je tato spagyrická metoda.

Může se zdát nemožné, že takovéto menstruum by mohlo mít nějaký vliv na křemen. Křemen je tvořen křemíkem a to je jeden z nejméně reaktivních prvků v periodické tabulce. Skutečně, kyseliny jako dusičná, sírová a solná mají jen malý nebo žádný účinek na křemík. Tento prvek narušují pouze plyny fluor a chlór a částečně také lučavka královská. Křemík je přirozeně rorušován kyslíkem a vodou, ale tímto procesem se vytváří druhotná, ještě pevnější substance oxidu křemičitého.

Přesto alchymista, který následuje přírodu, ví, jak získat olej skrytý pod tímto ochranným krunýřem. Tento olej je duší křemene a je zázračným lékem. Použitím alchymických metod můžete také extrahovat duši z různých druhů drahých kamenů. Je skutečností, že získané oleje jsou naprosto neškodné a netoxické. Já a mnoho mých přátel jsme užívali olej z růžového křemene k velké spokojenosti. Příliv fyzické a mentální energie byl nepochybný. Muži, kteří jej užívali, také zjistili, že zvýšil jejich potenci.

Abyste extrahovali duši růžového křemene, postupujte následovně: Vezměte 400 g růžového křemene a roztlučte jej na malé kousky. Kousky vložte do tyglíku a po dobu jedné hodiny je zahřívejte na teplotu 600 až 800°C. Potom ještě dorada rozpálený tyglík vytáhněte ven pomocí kleští. Obsah tyglíku vysypte do ocelové nádoby naplněné destilovanou vodou. Po dvaceti minutách vylijte vodu a kousky vložte zpět do horkého tyglíku. Tyglík vložte zpět do pícky. Po mnohých pokusech uvidíte, že křemen začíná nabývat bílé barvy. Až bude úplně bílý, bude snadné rozlámat tyto kousky křemene holýma rukama. Buďte však opatrní, protože malé úlomky křemene vám mohou ošklivě pořezat ruce. Tyto kousky křemene roztlučte na bílý prášek. Rozmělněný křemen vsypte do Erlenmeyerovy láhve a zalijte svým alkahestem. Láhev uzavřete a zátku zalijte voskem. Láhev digerujte v inkubátoru při 40°C po dobu šesti týdnů. Na konci této doby bude mít světle žlutou až tmavooranžovou barvu. Dejte láhev zchladnout, ale nechte ji uzavřenou. Láhev nechte stát dva týdny na temném a chladném místě. Poté zlomte pečeť na láhvi a sceďte kapalinu od krystalů. Výslednou kapalinu dvakrát přefiltrujte a potom ji nalijte do destilační láhve. Láhev umístěte do vodní lázně a opatrně oddestilujte menstruum. Prosím nezapomeňte udržovat recipient v ledové lázni, abyste zajistili, že se neztratí žádný z jeho duchů. Hustý olej, který zbyl na dně destilační láhve, je koncentrovaný olej neboli duše růžového křemene. Umístěte jej do láhve z hnědého skla a dobře ji uzavřete. Užívejte jednu nebo dvě kapky ve sklenici vína, abyste dostali plný účinek síly krystalu.

Poznámka: Pro extrakci duše můžete také použít Soxhletův aparát ve vakuu. To zkrátí čas extrakce na jeden týden.

## Kapitola 7.

# Výroba spagyrického rostlinného kamene

Jsou spagyrické rostlinné kameny a jsou rostlinné kameny alchymické. I když spagyrický kámen není tak složitý jako jeho alchymický bratranec, spagyrický rostlinný kámen je stále mnohými alchymisty vysoce ceněn. Spagyricky vyrobené rostlinné kameny jsou velmi vysoce exaltované substance. Obsahují udivující množství léčivých vlastností původní rostliny. Ale nemylte se, tyto kameny nejsou alchymickými produkty. Alchymické produkty hodné toho jména musí projít všemi stupni stvoření, o kterých psali staří autoři.

Důkazem toho, že spagyrické produkty nejsou alchymické, je skutečnost, že mohou být uvařeny pouze z továrních ingrediencí, zakoupených v obchodech. Všechno, co potřebujeme, jsou soli, čistý ethylalkohol, a volatilní oleje získané parní destilací. Ať je tomu jak chce, tyto kameny a jejich výroba nás mohou naučit několik cenných lekcí.

Nebudu už unavovat čtenáře známými instrukcemi jak separovat olej z rostliny, jak způsobit fermentaci a jak rektifikovat výsledný alkohol nebo jak si počínat při incineraci, sbírání a čištění vodou rozpustných solí rostliny. Vlastně touto dobou už byste měli začínat s vymyšlením vlastních triků a způsobů provádění operací.

Proto si připravte své spagyrické principy z kterékoli rostliny si vyberete nebo je kupte v obchodě. Nejlepší sůl, kterou jsem kdy používal, byla mořská sůl vysušená na slunci. Tato sůl již obsahuje pozoruhodné množství solární síry díky způsobu svého sušení. Tato sirná vlastnost soli může být zvýšena tím, že tuto sůl dáme ven ve dvě nebo ve tři hodiny v noci, aby se rozpustila v pohlcené vlhkosti. Sůl by měla být na tácu nebo v Pyrexové formě na výrobu koláčů. Tuto proceduru byste měli provádět v den, kdy vládne planeta, příslušná k rostlině, jejíž esenci chcete získat. Nejlepší podmínky pro tuto práci jsou při horkých, vlhkých letních nocích. Noci, kdy je trochu zamračeno, poskytují také uspokojivé výsledky. Ráno kolem šesté vyjděte ven a zkontrolujte sůl; jestliže se všechna nebo skoro všechna rozpustila v přijaté vlhkosti, je vše v pořádku. Nechte sůl vyschnout na slunci až do poledne. Tímto způsobem, když vysychá a krystalizuje, nasává a uzavírá v sobě více sluneční energie.

Vezměte sůl dovnitř a dobře ji rozmělněte, zvažte a dejte do tyglíku. Tyglík vložte do pícky a nastavte ovládání na udržování teploty 200 až 300°C. Toto pražení způsobí, že se póry v soli ještě více otevřou.

Sůl by měla zůstat v pícce až do vhodného dne v týdnu. Když přijde čas vzít sůl znovu ven, vypněte pícku. Pomocí kleští vytáhněte rychle tyglík z pícky. Nasypte sůl do horkého hmoždíře a roztlučte ji. Vyjměte sůl z hmoždíře, nasypte ji do horké Pyrexové misky a rozvrstvěte je do tenké vrstvy. Okamžitě sůl vezměte ven a postavte ji na čisté a nerušené místo. Sůl tentokrát absorbuje atmosférickou vlhkost daleko rychleji. Opakujte celou proceduru pražení a rozměňování ještě dvakrát. Jediná změna v této operaci je, že pícku o půlnoci vypnete. Stále ještě horkou sůl vyjměte z pícky a vložte ji do horkého hmoždíře. Najemno ji roztlučte a zvažte ji. Sůl poté vložte do keramické nádoby v pokud možno co nejtenčí vrstvě. Na sůl nalijte dostatečné množství esenciálního oleje na sůl tak, aby nad povrchem soli byla stále ještě tenká vrstva oleje. Zavřete keramickou nádobu a vložte ji do inkubátoru při 40°C. Zde by měla sůl nerušeně zůstat po dobu jednoho týdne. V 6 hodin ráno ve vhodný den následujícího týdne zkontrolujte sůl. Jestliže sůl vypila všechnen olej, trochu ho

přilejte. Pokud je nad solí stejné množství oleje jako minulý týden, sůl si už vzala všechno, co mohla. Začněte přidávat alkohol stejným způsobem, jako jste předtím přidávali olej. Pokračujte v tomto procesu, až už do soli nepůjde žádný další alkohol. Když je toto hotovo, máte hotový svůj kámen. Účinnost kamene můžete ještě zvýšit, když jej najemno nadrtíte a podrobíte mírné kalcinaci. Nechte kámen projít celou procedurou a získáte zázračný lék. Svůj kámen můžete léčit tím, že mu dovolíte vstřebávat teplo v inkubátoru po šest až dvanáct měsíců. Pokud byl správně vyroben, tento kámen bude nyní schopen separovat spagyrickou síru z macerované rostliny.

## Kapitola 8. Archaeus vody

Správně sebraná voda v sobě obsahuje universální plamen života. Proč, to už jsme se dozvěděli v kapitole o třech esencích. Pomocí správného aplikování zákonů umění můžeme rektifikovat vodu až do takového stupně, že bude působit jako menstruum ve všech třech říších. Tento proces je jednoduchý, vyžaduje však mnoho času a trpělivosti.

Začneme se sbíráním toho, co jsem nazval kondenzované světlo hvězd. Ale jaký je způsob tohoto sbírání? Všichni filosofové o tomto bodu mlčeli. Navštivme ještě jednou Fulcanelliho katedrály. Když jsem četl tuto knihu, udeřily mě do očí dvě věci ohledně Merkura. Jedna z nich byla, že Merkur se zdá blízce spojen se dřevem dubu. Za druhé, materiál, používaný pro sbírání této vody, byl popisován jako magnet. Každý, kdo si dal práci s prováděním experimentů popisovaných v této knize, si uvědomil, že vodou rozpustné soli získané z rostlin, jsou velmi hygroskopické. Skutečně k sobě přitahují vlhkost atmosféry jako magnet. Trocha výzkumu o složení dubového dřeva nám řekne, že když je dub incinerován, jeho popel obsahuje hojné množství draselných solí ve formě uhličitanu draselného. Draselné soli jsou jedny z nejhygroskopičtějších solí, které jsou dostupné. Proto se zdá přirozené, že použijeme magnet, který je v rostlinné říši nejúčinnější pro přitahování tohoto sulfurického ohně z nebe. Při používání těchto solí vlastně determinujeme tuto síru do rostlinné říše. Když je tato síra nebo semeno přidáno k vejci, okamžitě je determinuje a začne proces fermentace.

Abychom mohli sbírat tuto vodu, vezměte 100 až 500 gramů rostlinné soli, která prodělala nejméně tři purifikace. Sůl vložte ve velmi tenké vrstvě na dno skleněné misky a vezměte ji ven jednu jasnou jarní noc kolem 22. hodiny. Umístěte ji nad zem minimálně 15 cm vysoko. Miska by měla být na vyčištěném místě, kde nestíní žádné stromy ani jiné překážky. Je to nutné, aby byl zajištěn čistý přenos a absorpce hvězdné zářivé energie. Také by bylo moudré posekat nebo ohnout všechnu vysokou trávu na ploše, kam zamýšlíte misku položit. Ráno, ihned potom, co se ukáží první sluneční paprsky, jděte ven a vezměte misku. Uvidíte, že se sůl v misce změnila, nebo se začala měnit, na vazkou, olejovitou kapalinu. **NEDOTÝKEJTE SE** této kapaliny rukama nebo jakýmkoli kovovým předmětem. Kdybyste to udělali, ztratili byste to, co jste chtěli získat. Olejovitou kapalinu ihned vylejte do destilační láhve a sestavte destilační kolonu. Při použití vakua a mírného tepla odpařte opatrně kapalinu. Ochlaďte aparát a okamžitě vylejte vodu z recipientu do nádoby z hnědého skla, kterou pevně uzavřete. Nádobu dejte na chladné a temné místo nebo do ledničky pro pozdější využití.

Náš další úkol vyžaduje, abychom sebrali déšť, sníh, kroupy nebo rosu předtím než dopadnou na zem. K dokončení naší práce budeme potřebovat nejméně 7 - 18 litrů této srážkové vody. Nejlepší z výše zmíněných druhů vody je dešťová voda, která spadla při bouři. Měli byste ji sbírat do skleněných nebo plastových nádob. Nasbíranou vodu vezměte ihned dovnitř a přefiltrujte ji (nejdříve ji rozpustěte, pokud se jedná o ledové srážky). V naší době je dobrý nápad tuto vodu alespoň jednou destilovat; tímto způsobem z ní odstraníme nečistoty a kyseliny, které spadly z atmosféry spolu s touto vodou. Stejně jako u první vody, kterou jste sebrali, nedotýkejte se této vody rukou ani kovovým předmětem. Rozdělte tuto vodu stejnoměrně mezi několik velkých skleněných nebo plastových nádob tak, aby zůstaly alespoň z poloviny prázdné. Do každé z nich nasypete stejné množství vaší Universální Síry. Zakryjte tyto nádoby tenkým plátnem nebo filtračním papírem. Naším cílem je vytvořit bariéru prachu a dalším nečistotám a zachovat přitom volný přístup vzduchu. Nádoby by měly být umístěny na temném, izolovaném místě, kde je udržována stálá teplota 38°C. Zde by měla voda zůstat, dokud nebude putrifikována (dokud neshnije). Budete moci říci, že putrifikace skončila, až ve vaší vodě objeví bronzově až tmavě hnědá, houbovitá a slizovitá hmota. Až bude fermentace skončena, tato materie klesne na dno nádoby.

Pokud jste pro fermentaci použili jednogallonové nádoby, budete mít pro svou práci v každé z nich k dispozici asi 1500 ml vody. Nalijte tuto vodu do 2000 ml láhve a sestavte aparaturu pro vypařovací destilaci. Naším cílem je touto destilací postupně od sebe oddělit jednotlivé elementy této vody. Prvních 375 ml naší vody bude Ohněm vody. Uzavřete jej do těsně uzavřené nádoby opatřené patřičnou nálepkou. Druhých 375 ml vody, která bude vycházet, bude Vzduch vody. Uložte ji jako první část a také označte. Třetích 375 ml je nazýváno Vodou vody a také je uzavřete do těsně uzavřené nádoby. Poslední voda, která bude vycházet, bude Země vody. Této vody je o něco méně než předchozích frakcí, částečně proto, že obsahuje nedestilovatelný sediment. Vydestilujte ven všechnu vodu, kterou můžete, aniž byste spálili nedestilovatelný sediment. Zbytek v destilační nádobě bude medovité konzistence. Opatrně jej zceděte a jemně vysušte pod sluneční lampou. Tato substance se nazývá Universální Gur. V alchymii je užívána v mnoha pokročilých pracích. O této substanci se říká, že obsahuje semena veškerého života pro všechny tři říše přírody. Uchovejte tuto substanci v pevně zavřené nádobě pro pozdější použití.

Nyní musíme separovat z každého elementu vody jeho tři principy. Každý z 375 ml elementů kapaliny bude rozdělen do tří částí po 125 ml kapaliny. Pro element Ohně budeme první 125 ml část nazývat Sírou Ohně vody. Druhých 125 ml budeme nazývat Merkur Ohně vody. Poslední 125 ml část budeme nazývat Sůl Ohně vody. Tuto třinásobnou separaci provedeme také pro ostatní tři elementy vody, jmenovitě pro Vzduch, Vodu a Zemi. Nakonec budeme mít dvanáct různých částí naší vody, každou se svou vlastní povahou a účinkem při různých pracích.

Spojování těchto vod dohromady můžeme provést jedním ze dvou způsobů. Můžeme slít všechny Merkury různých elementů dohromady, potom všechny Síry, potom všechny Soli. Potom bychom slili kombinované Merkury do kombinovaných Solí a nakonec přidali kombinované Síry. Nebo můžeme sjednotit tři principy jednoho elementu dohromady, tj. nalít Merkur Ohně vody do Soli Ohně vody a nakonec přidat Síru Ohně vody. To samé bychom udělali pro zbylé tři elementy. Jakmile by naše elementy byly rekonstituovány, nalili bychom Ohně do Vzduchu. Tyto dva elementy bychom potom přidali k Vodě a tyto kombinované tři přidali k Zemi.

Tato separace, purifikace a kohobace by měla být provedena i s vodou ve zbývajících nádobách. Až bude všechno hotové, uložte tyto vody v lahvích z hnědého skla. Zašroubujte pevně jejich uzávěry a zalepte je voskem. Je zajímavé si všimnout, že každá z těchto vod může být užitá v laboratoři odděleně pro různé účely. Jsem si jist, že popisy různých způsobů jejich použití by zaplnily celou knihu. Například, díky opakovaným destilacím můžeme natolik rektifikovat jednu z těchto vod, až začne působit na kovy. Jedna z těchto dvanácti vod se zdá zpomalovat kažení herbálních tinktur, zatímco jiná jej urychluje. Jiná z těchto dvanácti vod extrahuje více rozpustných solí z rostlinného popela než ostatní atd. Také každá z těchto specifických vod má specifický účinek na lidský organismus. Klíč k užívání těchto vod tkví v jejich rozdílném PH. (Ti, kteří by chtěli znát hodnoty PH těchto vod a také jak která voda působí, budou muset tuto práci udělat sami nebo budou muset počkat na moji příští knihu.)

Nyní máme správně sebranou a připravenou hvězdnou vodu. Kdo může popřít, že to je tato voda, ze které odvodíme různé manifestace naší hmoty? Nebo jak říkali staří: “A jako vznikly veškeré věci z jediné zprostředkováním jediného, tak vznikly všechny věci z této jediné věci přizpůsobením. .”

## Kapitola 9. Minor Opus ve slovech a obrazech Část I.

Naším prvním úkolem je separovat z naší rostlinné matérie čtyři elementy. Měli byste vědět, že práce na separaci elementů z objektů přírody nepostupuje stejnou cestou jako tvoření elementů z Nejvyššího zdroje. V laboratoři separace elementu Vzduchu většinou předchází extrakci elementu Ohně, někdy ale probíhá až poté. Vraťme se opět ke sloům Eirenaea Philaethy z díla Collectanea Chemica: “Všichni opravdoví filosofové souhlasí s tím, že Prvotní matérie je vlhký výpar, pozdvihovaný působením centrálního ohně v zemských útrokách, který, když cirkuluje skrze její póry a střetává se s hrubým vzduchem a když je jím koagulován na olejnatou vodu, ulpívající na zemi, která mu slouží jako nádoba, v níž se spojuje do síry, více či méně čisté...”

Každý, kdo věnoval čas práci na experimentech popsanych v této knize si ihned uvědomí, že popis, který jsem výše citoval, přesně odráží postup parní extrakce prchavých olejů z rostliny. Postavte proto aparát, který jste používali již při předešlých experimentech a extrahujte olej z jednoho kilogramu rostlinného materiálu. V průběhu celé destilace je důležité používat pouze původních 2000 ml vody, se kterými jste začínali. Vysoká teplota používaná pro vyvíjení páry způsobuje rozpad alchymických kvalit vody. Po skončení vaší extrakce nalijte všechny získané oleje do lahvičky z hnědého skla a uschovejte je pro další použití.

Veźměte kilogram rostlinného materiálu zbaveného olejů, rozdělte ho na dvě části a umístěte do dvou nádob. Do každé z těchto nádob nalijte polovinu vody užívané dříve pro extrakci esenciálních olejů. Do každé nádoby přidejte dostatek universálního Merkura, tak aby celkový objem vody čtyřikrát převyšoval objem rostlinného materiálu. Pro tyto účely dobře poslouží například 20ti litrové demižóny na výrobu domácího vína. Na demižóny nasadte fermentační zátky a dejte je do inkubátoru o teplotě 27°C, dokud úplně neproběhne fermentace. Poté

vyjměte z obou demižónů fermentační zátky, ale zced'te a přefiltrujte tekutinu pouze z jednoho z nich. Hrdlo druhého z nich dobře překryjte gázou a umístěte jej do chladné místnosti s dobrým větráním.

Všechny pevný rostlinný materiál z první nádoby společně se zbytky, které se zachytily při filtraci tekutiny a dejte je do velké ocelové misky. Misku zakryjte a dejte do ledničky, abyste je mohli později použít. Tekutina, kterou jste filtrovali, obsahuje nedozrálý alkohol, který je naším elementem Ohně. Proveďte několikanásobnou rektifikaci pomocí exhalace tohoto alkoholu a váš Oheň bude zcela čistý. Uložte jej do těsně uzavřené láhve pro pozdější použití. Flegma a barevné tinktury uložte také do oddělených nádob.

Náš druhý demižón by nyní měl začít procházet svou druhou fermentací. Jak bylo dříve řečeno v kapitole o elementech, Vodní element je ukryt v břiše Ohnivého elementu. Touto druhotnou fermentací vzniká z alkoholu ocet, který je naším Vodním elementem. Známkou jeho objevení je blanka tvořená bakteriemi, která se objevuje na hladině vody. Postup této operace můžete uspišit tím, že pod hladinu kapaliny ponoříte ústí hadičky z malé vzduchovací pumpy a tím, že přidáte trochu "Matky Octa". Tímto způsobem budou bakterie, které produkují ocet, stále vyživovány. Jakmile bude ocet hotový, rektifikujte jej zmrazením, stejně jako při přípravě vašeho alkahestu. Po třech destilacích je váš konečný produkt kompletní a můžete tohoto ostrého ducha umístit do láhve z hnědého skla a dobře uzavřít. Všechny kapaliny zbylé z přípravy elementu Vody slijte do velké skleněné nádoby. K nim přidejte tinkturu zbylou po rektifikaci alkoholu. Redukujte tyto kapaliny vařením, až do sirupovitého nebo medovitého stavu. Tuto substanci umístěte pod tepelnou lampu a vysušte je, až vznikne tvrdá gumovitá látka. Rozmělněte tuto látku na prášek a uložte ji do keramické nádoby pro pozdější použití.

Po dokončení těchto prací musíme použít náš Ohnivý element na extrakci fixního Vzduchu z asi 60 g nepoužité rostliny. Tato fixní tinktura není nic jiného než druhá část našeho elementu Vzduchu. První částí byly samozřejmě prchavé oleje extrahované z rostliny. Druhá část je její tinktura, která také obsahuje vůni, barvu a léčivé vlastnosti rostliny. Tato extrakce by měla být provedena pomocí velmi jemné digesce, pokud ovšem plánujete použít ji jako alchymický elixír prvního stupně. Pokud neplánujete používat tento meziprodukt, použijte na získání fixního Vzduchu soxhletový extraktor. V tomto druhém případě nám nevádí poškození teplotně citlivých alkaloidů, protože všechny substance půjdou na purifikaci do pícky. V každém případě, jakmile získáte fixní Vzdušný element, musí se separovat jeho volatilní část od jeho fixní části. V průběhu digesce Ohnivý element také vyextrahoval část volatilního Vzduchu. Separace volatilního od fixního může být provedena buď exhalací par (pocením), které dovoluje elementu Ohně a volatilního Vzduchu vystoupit společně, nebo můžeme použít standardní destilační postup. Touto cestou však zničíme velkou část plodných vlastností naší rostliny předtím, než jsou amalgamovány do našeho Zemního elementu. Ať už použijete kteroukoli z metod, kapalinu, kterou jste získali, umístěte do dobře uzavřené keramické nádoby a označte ji jako kombinaci Ohnivého a prchavého Vzdušného elementu. Vezměte tmavý fixní Vzduch zbylý v destilační láhvi a označte ji jako fixní Vzduch dotyčné rostliny.



Vezměte pevné rostlinné residuum zbylé po přípravě elementů a smíchejte jej se sedimenty, které se zachytily na filtračních papírcích. To vše vložte do velké ocelové misky a tu vezměte ven, abyste tyto zbytky incinerovali. Zbylý popel jemně rozmělněte a vložte jej do soxhletového extraktoru. S popelem proveďte extrakci s využitím flegmatu zbylého po extrakci vašeho Ohnivého elementu. Tuto extrakci provádějte, dokud vytékající flegma nepřestane být alkalické. Poznámka: Pokud musíte vyměnit vodu v láhvi, protože se stala příliš slaná, můžete použít obyčejnou destilovanou vodu.

Jakmile je extrakce hotová, nalijte roztok soli do keramické misky a tu vložte na noc do trouby při 37°C, takže se voda odpaří. Po vysušení tyto soli seškrabte a zvažte.

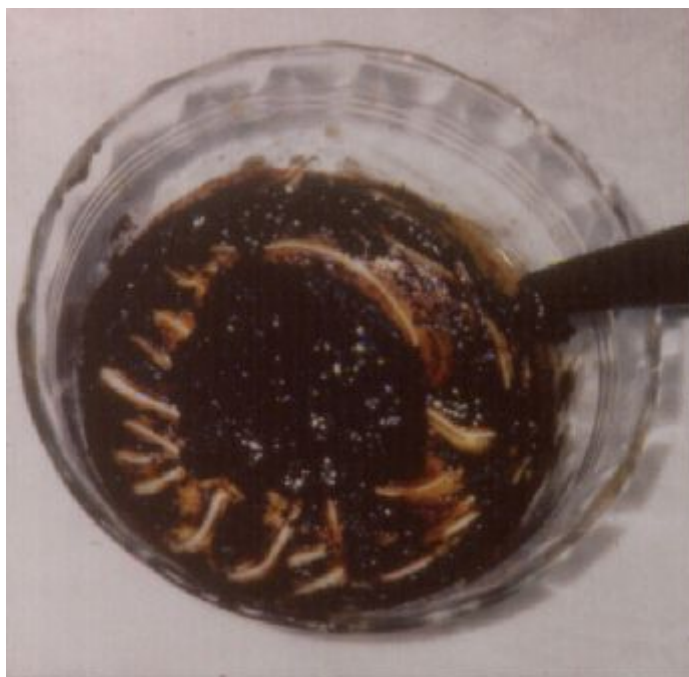


Soli po jejich první extrakci a evaporaci. Kdo četl Junia nebo Alberta, se bude divit, proč tyto soli nejsou v tomto okamžiku bílé. Já neincineruji mé rostlinné tělo až k šedému nebo dokonce bílému popelu. Dávám přednost incinerování matérie až do okamžiku, kdy přestane vydávat při promíchání kouř. V této fázi je barva matérie ještě černá díky množství obsaženého uhlíku. Tímto způsobem mám po incineraci o několik gramů soli více.

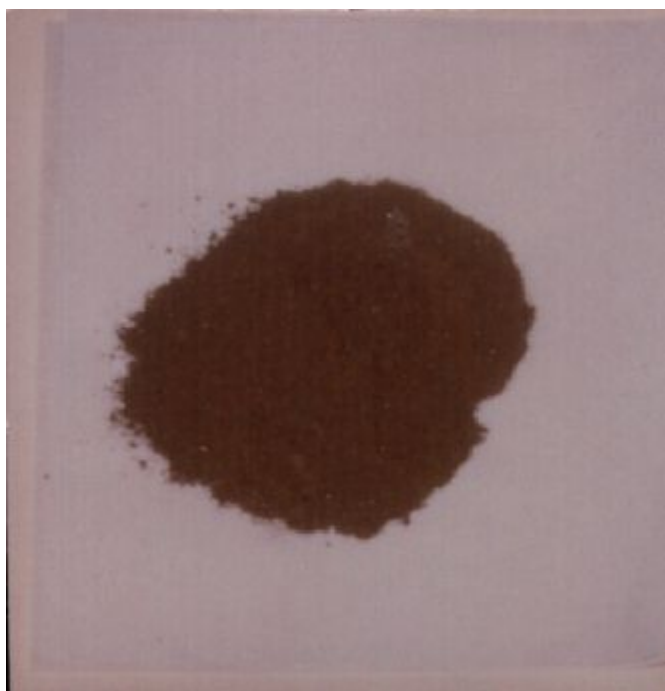


Soli nyní vložíme zpět do keramické misky a začneme kalcinaci Zemního elementu. Tento proces extrakce, evaporace, rozměňování, vážení, kalcinování, rozměňování a vážení musí být proveden ještě nejméně dvakrát. Na obrázku vidíme konečný výsledek těchto laboratorních prací. Zemní element je nyní čistě bílý a je připraven na výrobu alchymického elixíru prvního stupně.

Poznámka: V průběhu posledního solve et coagula (rozpuštění a srážení) solí byste měli používat právě tolik universálního Merkura, abyste do solí znovu vložili plamen života. Tento plamen byl ztracen v průběhu následných rozpouštění a srážení ve sterilní vodě flegmatu nebo v obyčejné destilované vodě.



Je skutečně snadné vyrobit elixír prvního stupně. Potřebujete pouze po kapkách přidávat fixní Vzduch dotyčné rostliny do purifikovaného Zemního elementu. Když už Země nepojme více fixního Vzduchu, dáme ji přes noc vyschnout do trouby.



Nyní vidíme elixír vysušený do podoby tmavohnědého prášku. Pokud by tento prášek zůstal na volném vzduchu, brzy by začal vyprchávat a byl by přitom silně cítit po původní rostlině. V tomto stavu je elixír použitelný, několik zrněk na jazyku poskytne plnou chuť rostliny i její léčivé účinky. Dalším imbibováním Země jejím fixním Vzduchem můžeme dostat elixír v exaltovaném stavu. Celá hmota se bude podobat dehtu nebo smůle. Když tuto substanci ochladíte, pozoruhodně ztverdne. Pokud ji byť jen maličko zahřejete, bude téci jako vosk a

naplní místnost intenzivní vůní použité rostliny.



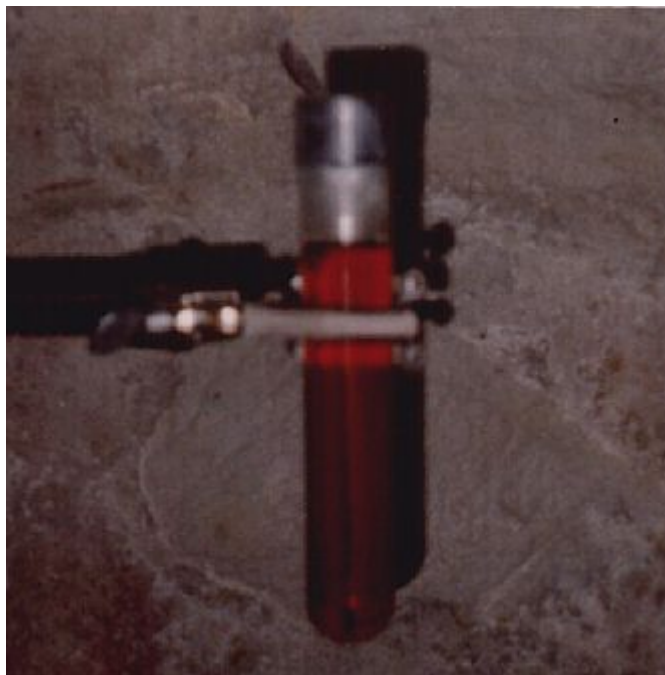
Naší další prací bude ještě jedna rafinace elementu Země. Být vámi, uschoval bych si v průběhu výroby rostlinného kamene čtvrtinu svého elixíru prvního stupně pro užívání. Nyní vezměte tu část vašeho elixíru, kterou budete chtít změnit na Kámen a vložte je po lžičkách do keramického kelímku v horké píce. Elixír bude vydávat kouř a značně bublat, proto při této operaci postupujte pomalu. Jakmile bude všečen elixír v kelímku, přidejte fixní Vzduch a vodní elementy, které jste vysušili a dobře rozmělňovali. Tyto dvě přísady se při přidávání do kelímku budou chovat podobně jako elixír, proto je také musíte přidávat po lžičkách. Incinerujte element Země a Všečen fixní Vzduch, dokud se nepřestane vyvíjet kouř. V tomto okamžiku bude veškerá hmota v kelímku vyhlížet jako ochlazená láva. Vypněte pícku a nechte ji vychladnout. Vyjměte kelímek a vysypte z něho obsah. Materií rozdrťte na jemný prášek. Při drcení uvidíte zářící odštěpky materiálu jako kousky křišťálu. Poznámka: Při rozměňování materiálu se ujistěte, že máta nasazenu laboratorní masku. Je velmi žíravý a při vdechnutí by vám mohl velmi nebezpečně popálit nos. Na konci této etapy bude Země nádherně bílá, jak je vidět na obrázku. Z vaší rostliny zbývá pouze esence. Všechny ostatní nečistoty byly spáleny. Stejně jako jsou plevy oddělovány od zrn, tak jsme oddělili čisté od nečistého v našem subjektu.

V tomto okamžiku musíme nechat naše tělo zemřít a projít znovuzrozením. Plamen universální Síry bude ztracen, ne však síra těla. Tato poslední síra je vždy spojena s tělem pozemské matérie. Je to tato síra, která způsobuje, že matérie nepřetržitě prochází změnami. Je to ta síra, která rozloží mrtvé tělo na jeho složky. Když přírody ve své moudrosti dělá trávu z mrtvého těla, je to tato síra, která je odpovědná z rozkladnou i tvořivou činnost. Ale to, co oživuje nosiče života na různých úrovních projevů, je universální Síra. Proto vložte své soli opět do tyglíku a zvyšte teplotu, aby vaše matérie začala kapalnět. Při zahřívání buďte opatrní, nebo vám vaše matérie vyprchá. Udržujte svou materií kapalnou, dokud ocelový drát, který do ní namočíte, nebude po ochlazení obalen vrstvičkou soli. Toto je známka, že tělo Síry jsou zcela čisté. Vezměte kelímek a ihned vylijte jeho obsah na mírně zahřátou pánev nebo horkou mramorovou destičku. Sůl ztuhne v podobě čirého nebo poněkud zakaleného skla.

Rozmělněte tuto sůl a nechte ji prodělat několik cyklů solve et coagula při použití vašeho universálního Merkura. Pokud to uděláte dostatečně pečlivě, vypěstujete krystaly, jež mají jednu z nejnádhernejších forem, jaké jste kdy viděli. Když je tato operace hotova,, máme náš poslední alchymický element, element Země. Veškerou naši pozornost nyní upřeme na správnou manipulaci s našimi elementy.

Pomocí umění jsme tímto způsobem schopni dosáhnout daleko dokonalejších projevů principů, než mohou být kdy dosaženy v přírodě.

Po dlouhou dobu jsem poté, co jsem dosáhl tohoto stadia operací, uvázl na mrtvém bodě. V této době jsem se doslova řídil pokyny Fratera Alberta, to znamená, že jsem přidával alkohol a esenciální oleje rostliny k jejím solím a digeroval jsem je. Pokud by to někdo dělal dostatečně dlouhou dobu, mol by skutečně obdržet křišťálově průzračnou substanci. Jak jsem již dříve řekl, začalo mi být po nějaké době zřejmé, že bude nutno následovat pokyny, které zanechali staří mistři pro dokončení Velkého Díla, z nichž první byla separace Opravdové Duše od Těla. Avšak přestože jsem se těžce namáhal, namohl jsem vytáhnout olej ze Zemního elementu.

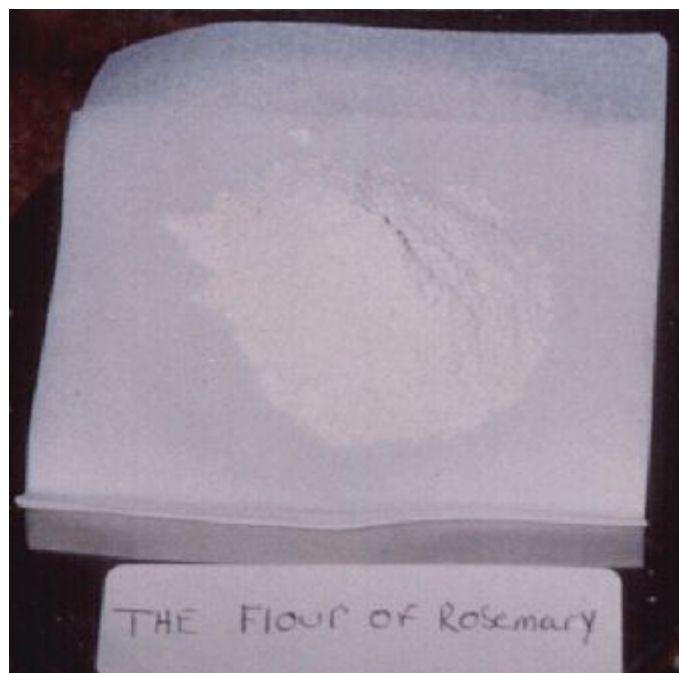


Potom jednoho dne přišel zlom a mé srdce se naplnilo radostí. Nevím, zda jsem byl veden Božskou prozřetelností nebo zda jsem tajemství objevil jenom náhodou. Předem mnou však byl červený olej, také známý jako Červený Merkur, který pochází ze Země. Proces jeho získávání byl tak jednoduchý, že jsem si chtěl nafackovat za to, že jsem byl tak hloupý. V první řadě bylo při této práci nutné zachytit do matérie hvězdnou signaturu. Potom následovala digesce Země ve dvou aktivních elementech (Ohni a Vzduchu). Po čase se matérie stala stále tmavší, až získala tmavě oranžovou barvu. Koncentrování této kapaliny jsem provedl pomocí exhalace dvou třetin jejího objemu. Její barva byla nyní tmavě oranžová, podobná barvě tmavě tykve. Obestřel mě stín pochybnosti, protože barva Duše měla být podle starých mistrů červená. Když jsem však vzal láhev s touto duší ven, abych ji fotografoval, byl jsem velmi překvapen. Proti světlu slunečních paprsků na sebe kapalina vzala krvavě rudou barvu, jako by to byl tekutý rubín. Bez nejmenší pochybnosti jsem nyní věděl, že vlastním první esenci,

červený olej duše, který v sobě obsahuje hvězdný Oheň života. Po extrakci Duše ze Země jsem si všiml, že Země už nezůstala pevná, ale pohybovala se v láhvi jako vosk.



Mojí další operací bylo získání Bílého Merkura. Toto jsem udělal pomocí sloučení elementů Vody a Země. Potom jsem byl s použitím vodní lázně a destilační kolony schopen připravit Mléko Panny. Tato substance (když je horká) skutečně vypadá jako mléko. Když je chladná, podobá se lepidlu a může být učiněna prchavou, odtud má své druhé jméno - lep Orla.



Když jsem volatizoval Bílý Merkur, myslel jsem, že nastal čas na sloučení těchto dvou Merkurů s residuem volatizace.

K mému velkému překvapení se tyto dvě látky nechtěly sloučit. Vždycky jen utvořily dvě oddělené vrstvy vez ohledu na to, jakým způsobem jsem se snažil o jejich spojení. Uplynulo mnoho měsíců experimentování s různými postupy, ale opět jsem shledal, že se nacházím před zátarasem v cestě.

Uvažoval jsem o tomto problému, a jednoho dne, když jsem četl *Collectanea Chemica*, jsem připadl na řešení, které se mi zdálo nemožné, protože substance, kterou bych použil, byla v přímém rozporu se všemi spisy starých mistrů. Přesto se mi zdálo, že text říká jinotajnými slovy, aby byla použita, a zároveň naznačuje zvláštní způsob, jakým ji použít. Musím říci, že jsem provedl tuto proceduru doslova několikrát. Dosud jsem však nebyl osvícen Božskou Moudrostí, která mi umožnila provádět tyto operace s porozuměním a dosáhnout kýženého výsledku. Při této operaci jde mnohem více než jen o prostou regulaci teploty. Člověk se zde skutečně snaží dosáhnout určitého stupně drobnosti matérie, ale problém sahá ještě dále (technicky vzato všechno, co se děje, je pražení neseparované rostliny při 500°C až 600°C). Tento experiment jsem mnohokrát prováděl se stejnou zásobou rostlinného materiálu a při stejné teplotě bezvýsledně. Můj asistent v laboratoři dělal stejný experiment také bez úspěchu. Až poté, co duše alchymisty dozraje, je možné uskutečnit reakci mezi ním samotným a matérií. Předtím, než je toto splněno, nepomůže jakékoli zahřívání, drcení nebo promývání. Složitostem této procedury můžete porozumět pouze díky milosti Božské Prozřetelnosti.

Abych vám pomohl na vaší výpravě jednoho dne získat toto porozumění, cituji zde klíčovou část textu v jeho úplnosti. "... protože semeno kovů je zaseto ve zkažení a vypěstováno v opaku zkažení; je zaseto v přírodním těle a je vypěstováno ve spirituálním těle; je o něm známo, že má účast na prokletí, které přišlo na zem kvůli člověku, má ve svém složení smrtelný jed, který může být separován pouze pomocí regenerace ve Vodě a Ohni..."

Nyní jsem se musel přesvědčit, jestli můj produkt funguje. Při sloučení elementů Vody a Ohně do speciálně připraveného těla jsem ve zkumavce pocítil nárůst teploty. Z nějakého důvodu jsem se rozhodl zkumavku uzavřít a umístit ji přes noc do inkubátoru o teplotě 37°C. Příští ráno jsem inkubátor otevřel, pohlédl jsem na zkumavku a do očí mi vhrkly slzy. Padl jsem na kolena a děkoval jsem Božské Prozřetelnosti za požehnání, kterým mě obdařila. Tělo úplně vypilo tekutinu a bylo zbarveno bíle a růžově jako mramor. Když jsem vzal do ruky obsah zkumavky, cítil jsem jeho krémovitou strukturu. Okamžitě jsem experiment zopakoval a tentokrát jsem použil Červený a Bílý Merkur. Příštího dne ráno jsem dosáhl očekávaného výsledku. Cesta přede mnou se otevřela a byla prosta jakékoli pochyby.

## Minor Opus ve slovech a obrazech Část II.

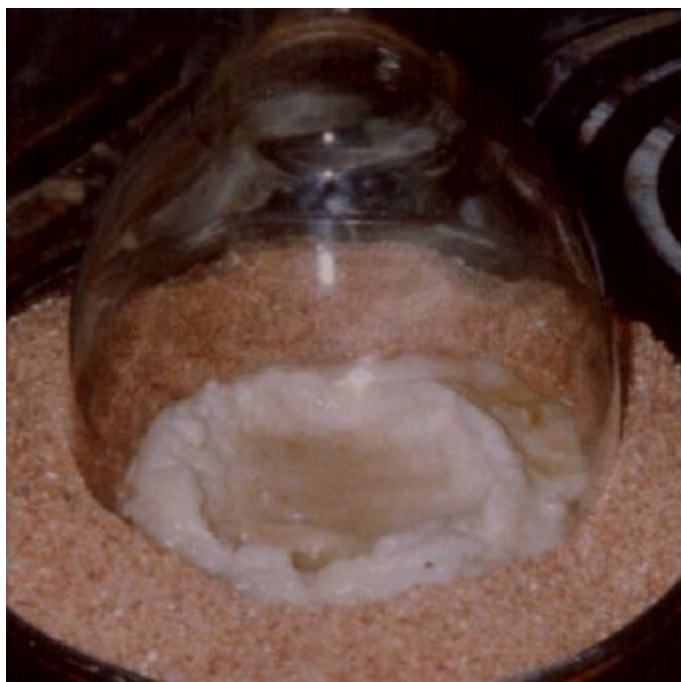
Člověk by si mohl myslet, že konjunkce tří do jednoho by mohla být jednoduchá. To je daleko od pravdy. Nejdříve musíte přesně zjistit, jaké množství obou Merkurů do sebe pojme jednotkové množství našeho těla. Toto tělo si podrží více těchto Merkurů, než byste si mysleli, že je vůbec možné. Přesto byste se neměli snažit vložit do těla vše, co může pojmout, jinak byste mohli být jednou v noci probuzeni velmi hlasitou explozí. Z tohoto důvodu vám radím investovat na řešení tohoto problému množství zkumavek a pro tyto experimenty

používat elementární Vodu a Oheň. S pomocí přičinlivosti a trpělivosti správné proporce najdete (všechny věci jsou si rovny).

Když najdete správné proporce pro svou materii, prostě nalijte Červený Merkur na Filosofické Tělo a ihned poté přilijte Bílý Merkur. Téměř okamžitě ucítíte nárůst teploty ve spodní části láhve. Láhev hermeticky uzavřete a vložte do pískové lázně o tělesné teplotě. Během několika hodin uvidíte, že materie ztuhně nabobtnala. Poznámka: Nejlepší je provádět tuto inkubaci v temnotě; pokud je správně provedena, materie někdy trochu světélkuje.



Zde vidíme materii asi dvě hodiny po konjunkci. Podíváte-li se zblízka, uvidíte, že v láhvi je ještě trocha tekutiny.



Tento obrázek ukazuje matérii jednu noc po digesci. Povšimněte si, jak hodně matérie nabobtnala. Na okrajích se matérie začala zdvihát do malých hor, které jsou sněhově bílé. Uprostřed matérie vidíme, že se zde vytvořil tmavý stín. Po okrajích vidíme v láhvi žlutavě zbarvenou tekutinu. Matérie má krémovitý vzhled.



Po dvou dnech trvání procesu je stále kolem okrajů matérie vidět nažloutlá kapalina. Okraje matérie se ještě více pozdvihly. Všechna hmota se smrštila. Můžeme vidět, že na boku jednoho z vrcholů se objevily dvě malé díry. Okraje těchto děr jsou tmavě zbarvené.



Po přibližně třech dnech matérie vypila všechnu kapalinu, přesto však na matérii nebyla vidět žádná barevná změna. Bylo to ještě téměř dva týdny předtím, než se objevilo zbarvení v centrální oblasti a podél vnitřních stran malých hor na okrajích matérie. Měli byste si také všimnout, že na tomto obrázku se změnila topografie naší matérie. Na tomto obrázku zmizelo krémovité vzezření vrcholků. Místo toho jsou zde miniaturní hory a komíny v matérii. Všechny tyto topografické děje naznačují pohyb pod povrchem matérie, neboli skrytý život, který se chystá rozpuknout.

Staří mistři říkají, že toto období vytváření kamene je pro alchymistu jednou z dob odpočinku. Toto, moji přátelé, je daleko od pravdy. Přestože tady opravdu není potřeba žádná další fyzická práce, mentální práce, kterou zde člověk podstupuje, je mučivá. Je to jako kdybyste byli čerstvou maminkou, která se po celou noc neustále chodí dívat na své novorozené dítě. Pokud toto nově narozené dítě nechcete usmrtit, musíte neustále hlídat teplotu. Člověk si musí pořád říkat, jestli by nešlo alespoň o jeden stupeň teplotu zvýšit. Samozřejmě, vaše mysl vám říká, že pokud absorpce matérie proběhla tak rychle, už by nyní měly být patrné nějaké změny na jejím vzhledu. Neustále jste zaměstnáni mentálním bojem sami se sebou, abyste nezvyšovali teplotu příliš ukvapeně. Řeknu vám, že první dva týdny jsou opravdu ubíjející.



Uplynuly tři týdny procesu a matérie se nijak zdatelně nezměnila, i když úhel záběru je teď jiný. Při bližším pozorování však můžete zjistit, že komíny na povrchu se posunuly. Původní komíny se uzavřely, nové jsou téměř zavřené.



Nyní uplynuly čtyři týdny ode dne, kdy jsme spojili naše principy. Barevná změna probíhala tak pomalu, že jsem už začal pochybovat, zda jsem opravdu na správné cestě. Topografie matérie se opravdu drasticky změnila. Komíny se uzavřely a matérie se ještě více nadmula. Celé konkávní centrum má nyní bronzově hnědou barvu. Přední výběžky matérie také vypadají více krystalicky. Jsme nyní asi na polovině cesty k našemu putrefakčnímu procesu. Přesto musí teplota zůstat konstantní, na hodnotě, kterou jsme nastavili na počátku.



Asi po čtyřech a půl týdnech začíná matérie padat sama do sebe. Trocha matérie zůstala na stěnách láhve, když se smršťovala. Barva ve středu matérie je také asi o dva odstíny tmavší.

### Minor Opus ve slovech a obrazech Část III.



Zdá se, že tmavá oblast ve středu matérie se zhutnila do pruhů. Povrch matérie má sliznatý, hnisavý vzhled.



Další obrázek ukazuje matérii po pěti a půl týdnech na cestě k putrefakci. Naše matérie prodělala drastickou změnu vzhledu. Všimněte si, jak se matérie ponořila sama do sebe. Od středu se šíří k okrajům temnější substance. Zdá se, že prosakuje ode dna a promokvává skrze povrch. Není žádných pochyb o tom, že matérie putrefikuje, vypadá s určitostí jako hnilící substance.

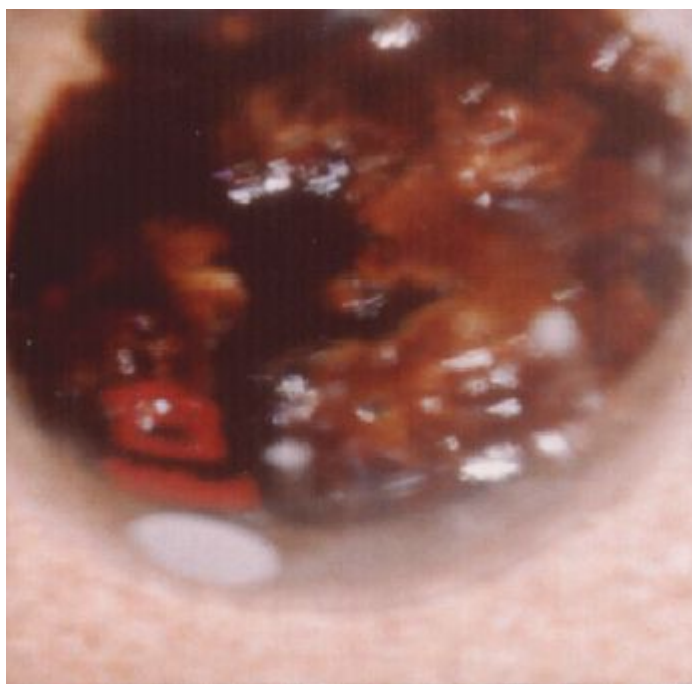


Zde vidíme matérii tři dny poté, co byl zachvácen její střed. Od tohoto okamžiku bude matérie

prodělavat drastické změny vzhledu každé dva až tři dny až do konce putrefakčního cyklu.



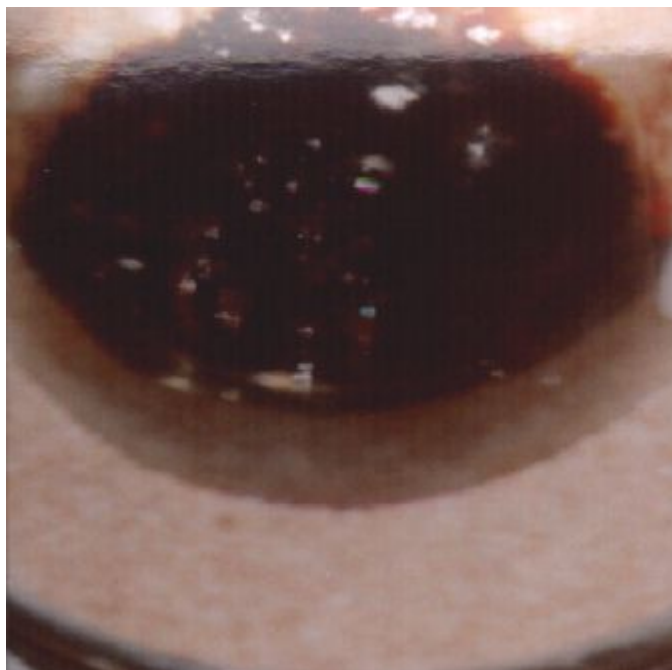
Tento obrázek ukazuje matérii v čase šest týdnů a jeden den. Z matérie začíná prýštit tmavá tekutina, která ji zaplavuje. Matérie se nyní topí, nebo koupe, ve své vlastní krvi. Část matérie, kterou ještě můžeme vidět skrze její krev, má drsný a kamenitý vzhled.



V čase šesti týdnů a tří dnů vidíme detailní záběr na matérii. Obrázek nepotřebuje žádné další vysvětlení. Substance definitivně hnije.



V čase šest týdnů a šest dnů je celý povrch matérie pokryt její vlastní krví. Stále můžete uvidět některé částičky matérie na místech, která ještě nezčernala.



Toto je závěrečný obrázek putrefakční série. Naše matérie zcela zčernala a ponořila se do sebe. Povrch matérie má nyní lesklý, dehtovitý vzhled od ztuhlé krve matérie. Uplynulo už asi sedm týdnů. Pokračováním zahřívání matérie dosáhneme stavu suché černi. Teprve nyní můžeme začít se zvyšováním teploty.

Ke třem následujícím obrázkům bych rád přidal malý komentář. Kameny vyobrazené na těchto fotografiích nejsou z téže série jako fotografie z putrefakční série. Kámen tvořící se v této putrefakční sérii byl mým šestým a posledním pokusem v tomto procesu. Poté jsem konečně našel způsob, jakým používat zapečetěnou Hermovu vázu. Bohužel, poslední

polovina fotografií, na nichž byly zachyceny barevné změny kamene, se ztratila ve fotolaboratoři, kde byly tyto fotografie vyvolávány. Celý experiment jsem nebyl schopen provést znovu, protože místo, které jsem používal pro laboratoř, mi už nebylo k dispozici. A co horšího, v průběhu experimentu s mým posledním kamenem kelímek s kamenem praskl a kámen vytekl na dno pícky. Ať je tomu jak chce, tyto tři následující fotografie ukazují barevné změny, které byste měli očekávat, i když pouze zhruba.



Obrázek ukazuje kámen v zeleném stadiu. Trvá to dva až tři týdny, než se tato barva ukáže.



Zde vidíte kámen v bílém stavu. V tomto okamžiku byl kámen vyjmut z pícky a jemně nadrcen. To proto, aby se barevné změny mohly lépe projevit. Ve skutečnosti je nyní barva kamene nepatrně nažloutlá. To je proto, že kámen byl vytažen z pícky příliš pozdě na to, aby byla zachována jeho čistě bílá barva.



Zde vidíte dokončený kámen. Staří mistři by jej nazvali nemultiplikovaným kamenem. Jeho barva je středně hnědá až červenohnědá. Matérie na této fotografii by měla projít ještě nejméně dvěma cykly popisovaných procesů, aby mohla být nazývána opravdovým kamenem a aby měla opravdu červenou barvu. Když je toto hotovo, matérie je drasticky změněná a má skutečně voskovitou konzistenci. Ohromující na této substanci je, že dokáže tingovat rostlinné soli v tekutém stavu, přičemž je okamžitě pozdvihuje k dokonalosti.